

Standardy ochrony dzieci

Standardy Ochrony Małoletnich w Publicznej Szkole Podstawowej nr 1 im. T. Kościuszki w Oleśnie

Spis treści

Preambuła	2
Rozdział I	2
Słowniczek pojęć/ objaśnienie terminów używanych w dokumencie standardy ochrony dzieci	2
Rozdział II	9
Rozpoznawanie i reagowanie na czynniki ryzyka krzywdzenia dzieci	9
Rozdział III	27
Procedury interwencji w przypadku podejrzenia krzywdzenia dziecka	27
Rozdział IV	35
Zasady bezpiecznego korzystania z Internetu	35
Rozdział V	39
Monitoring	39
Rozdział VI	40
Przepisy końcowe	40
Załączniki	42

Standardy ochrony dzieci

Preambuła

Standardy ochrony dzieci stanowią realizację obowiązku prawnego dot. wprowadzenia w szkole standardów ochrony małoletnich (ustawa z dnia 13 maja 2016 r. o przeciwdziałaniu zagrożeniom przestępczością na tle seksualnym i ochronie małoletnich – Dz. U. z 2024 r. poz. 560).

Naczelną zasadą wszystkich działań podejmowanych przez pracowników szkoły jest działanie dla dobra dziecka i w jego najlepszym interesie. Każdy pracownik traktuje dziecko z szacunkiem oraz uwzględnia jego potrzeby. Niedopuszczalne jest stosowanie wobec dziecka przemocy w jakiegokolwiek formie. Pracownicy szkoły, realizując te cele, działają w ramach obowiązującego prawa i zgodnie z przepisami wewnętrznymi danej szkoły oraz swoimi kompetencjami.

Rozdział I

Słowniczek pojęć/ objaśnienie terminów używanych w dokumencie standardy ochrony dzieci

§ 1.

1. **Szkoła** – jednostka systemu oświaty¹, oznacza szkołę podstawową, szkołę ponadpodstawową oraz szkołę artystyczną, w której jest realizowany obowiązek szkolny i obowiązek nauki, w tym szkoły funkcjonującej w placówce systemu oświaty.
2. **Pracownik** – każda osoba zatrudniona w szkole na podstawie stosunku pracy albo umowy cywilnoprawnej odpłatnej bądź nieodpłatnej, a także wykonująca działalność na rzecz szkoły, np. praktykant, wolontariusz, również jeśli jest rodzicem lub opiekunem prawnym dziecka.

¹ W rozumieniu art. 2 pkt 2 ustawy z dnia 14 grudnia 2016 r. - Prawo oświatowe (Dz. U. z 2024 r. poz. 737, z późn. zm.).

Standardy ochrony dzieci

3. **Dyrektor** – osoba zarządzająca jednostką systemu oświaty, która jest jej przedstawicielem na zewnątrz, przełożonym służbowym wszystkich pracowników szkoły, przewodniczącym rady pedagogicznej, spełniająca wymagania określone przepisami prawa powszechnie obowiązującego² i posiadająca kompetencja tam określone³. Dyrektor sprawuje opiekę nad dziećmi i młodzieżą uczącą się w szkole.
4. **Dziecko** – każda osoba, która nie ukończyła 18. roku życia lub jest uczniem szkoły⁴.
5. **Opiekun dziecka** – dalej również opiekunowie dziecka, oznacza przedstawiciela ustawowego dziecka: rodzica⁵ albo opiekuna⁶; rodzica zastępczego⁷; opiekuna tymczasowego (czyli osobę upoważnioną do reprezentowania małoletniego obywatela Ukrainy, który przebywa na terytorium Rzeczypospolitej Polskiej bez opieki osób dorosłych)⁸.
6. **Zgoda opiekuna** – zgoda oznacza co do zasady zgodę jednego z rodziców w przypadku zwykłych, bieżących spraw życia dziecka (np. wyjazdu na wycieczkę) oraz zgodę obojga rodziców w sprawach przekraczających zakres zwykłego zarządu (przykłady w większości nie dotyczące szkoły, jak np. zgoda na zmianę miejsca zamieszkania). W zakresie spraw dotyczących bieżących spraw życia dziecka w przypadku sprzeciwu jednego z rodziców należy poinformować ich o konieczności rozstrzygnięcia sprawy przez sąd rodzinny (wówczas orzeczenie sądu opiekuńczego zastępuje zgodę obojga rodziców). Odpowiednie zastosowanie ma w tych przypadkach zgoda opiekuna, rodzica zastępczego lub opiekuna tymczasowego.

² Art. 62 ustawy z dnia 14 grudnia 2016 r. - Prawo oświatowe (Dz. U. z 2024 r. poz. 737, z późn. zm.), dalej też jako „prawo oświatowe”.

³ Art. 68 prawa oświatowego.

⁴ Niniejsze Standardy ochrony dzieci w zakresie ochrony przed krzywdzeniem, tj. zasad bezpiecznych relacji i procedur interwencji dotyczą także pełnoletnich uczniów szkoły. Za każdym razem, gdy w dokumencie pojawia się określenie „dziecko” oznacza ono również pełnoletniego ucznia szkoły. W przypadku uczniów pełnoletnich zgoda opiekuna dziecka przewidziana niniejszym dokumentem nie ma zastosowania, chyba, że co innego wynika z przepisów powszechnie obowiązujących.

⁵ W rozumieniu art. 98 ustawy z dnia 25 lutego 1964 r. Kodeks rodzinny i opiekuńczy (t.j. Dz. U. z 2023 r. poz. 2809 z późn. zm.), dalej jako „Kodeks rodzinny i opiekuńczy”.

⁶ W rozumieniu art. 155 Kodeksu rodzinnego i opiekuńczego.

⁷ W rozumieniu art. 112¹ Kodeksu rodzinnego i opiekuńczego.

⁸ W rozumieniu art. 25 ustawy z dnia 12 marca 2022 r. o pomocy obywatelom Ukrainy w związku z konfliktem zbrojnym na terytorium tego państwa (t.j. Dz. U. z 2024 r. poz. 167 z późn. zm.).

Standardy ochrony dzieci

7. **Krzywdzenie dziecka** to każde zachowanie względem dziecka, które stanowi wobec niego czyn zabroniony. Oprócz tego krzywdzeniem jest zaniedbanie (zamierzone lub niezamierzone), działanie lub zaniechanie, a także każdy jego rezultat, skutkujący naruszeniem praw, swobody, dóbr osobistych dziecka i zakłóceniem jego rozwoju.
8. Wyróżnia się następujące, podstawowe formy krzywdzenia:
 - 1) **Przemoc fizyczna wobec dziecka.** Jest to działanie bądź zaniechanie wskutek którego dziecko doznaje faktycznej fizycznej krzywdy lub jest nią potencjalnie zagrożone. Krzywda stanowi rezultat działania bądź zaniechania ze strony rodzica, opiekuna, osoby odpowiedzialnej za dziecko, posiadającej nad nim władzę lub takiej, której ufa. O przemoc fizycznej mówimy zarówno w wymiarze jednorazowym, jak i powtarzającym się.
 - 2) **Przemoc psychiczna wobec dziecka.** Jest to przewlekła, niefizyczna, szkodliwa interakcja pomiędzy dzieckiem a osobą za nie odpowiedzialną lub osobą, której dziecko ufa. Tak jak w przypadku przemocy fizycznej obejmuje zarówno działania, jak i zaniechania. Do przejawów przemocy psychicznej zaliczamy m.in.:
 - a) Niedostępność emocjonalną,
 - b) zaniedbywanie emocjonalne,
 - c) relacja z dzieckiem oparta na wrogości, obwinianiu, oczernianiu, odrzucaniu,
 - d) nieodpowiednie rozwojowo lub niekonsekwentne interakcje z dzieckiem,
 - e) niedostrzeganie lub nieuznawanie indywidualności dziecka,
 - f) niedostrzeganie lub nieuznawanie granic psychicznych między dzieckiem a osobą odpowiedzialną,
 - g) nieodpowiednia socjalizacja, demoralizacja,
 - h) sytuacje, w których dziecko jest świadkiem przemocy
 - 3) **Przemoc seksualna wobec dziecka (wykorzystywanie seksualne dziecka).** Jest to angażowanie dziecka przez osobę dorosłą lub inne dziecko w aktywność seksualną. Dotyczy sytuacji gdy nie dochodzi do kontaktu fizycznego (np. ekshibicjonizm, molestowanie werbalne - np. prowadzenie rozmów o treści seksualnej nieadekwatnej do wieku dziecka, komentowanie w sposób seksualny

Standardy ochrony dzieci

wyglądu i zachowania dziecka, zachęcanie do kontaktu z treściami pornograficznymi, *grooming* - strategie nieseksualnego uwodzenia dziecka z intencją nawiązania kontaktu seksualnego w przyszłości) i gdy do takiego kontaktu dochodzi (sytuacje takie jak: dotykanie dziecka, zmuszanie dziecka do dotykania ciała sprawcy, stosunek seksualny). Każda czynność seksualna podejmowana z dzieckiem przed ukończeniem 15 roku życia jest przestępstwem. W przypadku dzieci mówimy o wykorzystaniu seksualnym, kiedy między wykorzystującym (dorosły, inne dziecko) a wykorzystywanym (dziecko) z uwagi na wiek lub stopień rozwoju zachodzi relacja władzy, opieki czy zależności. Do innej formy wykorzystywania seksualnego dzieci zalicza się wyzyskiwanie seksualne. Jest to jakiegokolwiek: faktyczne lub usiłowane nadużycie podatności dziecka na zagrożenia, przewagi sił lub zaufania - w celu seksualnym. Wyzysk seksualny obejmuje (choć nie jest to konieczne) czerpanie zysków finansowych, społecznych lub politycznych z wykorzystania seksualnego. Szczególne zagrożenie wyzyskiem seksualnym ma miejsce podczas kryzysów humanitarnych. Zagrożenie wyzyskiem seksualnym dotyczy zarówno samych dzieci, jak i opiekunów tych dzieci, mogących paść ofiarą wyzysku.

- 4) **Zaniedbywanie dziecka.** Jest to chroniczne lub incydentalne niezaspokajanie fizycznych i psychicznych potrzeb dziecka. Może przyjmować formę nierespektowania praw dziecka, co w rezultacie prowadzi do zaburzeń w jego zdrowiu i/lub rozwoju. Do zaniedbywania dziecka dochodzi w relacjach dziecka z osobą zobowiązaną do opieki, wychowania, troski i ochrony.
- 5) **Przemoc rówieśnicza** (nękanie rówieśnicze, *bullying*). Przemoc rówieśnicza ma miejsce gdy dziecko doświadcza różnych form nękania ze strony rówieśników. Dotyczy działań bezpośrednich lub z użyciem technologii komunikacyjnych (np. za pośrednictwem internetu i telefonów komórkowych). Przemoc rówieśniczą obserwujemy, gdy szkodliwe działanie ma na celu wyrządzenie komuś przykrości lub krzywdy (intencjonalność), ma charakter systematyczny (powtarzalność), a ofiara jest słabsza od sprawcy bądź grupy sprawców. Obejmuje:

Standardy ochrony dzieci

- a) przemoc werbalną (np. przezywanie, dogadywanie, ośmieszanie),
 - b) przemoc relacyjną (np. wykluczenie z grupy, ignorowanie, nastawianie innych przeciwko osobie, szantaż),
 - c) przemoc fizyczną (np. pobicie, kopanie, popychanie, szarpanie),
 - d) przemoc materialną (np. kradzież, niszczenie przedmiotów)
 - e) cyberprzemoc/przemoc elektroniczną (np. złośliwe wiadomości w komunikatorach, wpis w serwisie społecznościowym, umieszczanie w Internecie zdjęć lub filmów ośmieszających ofiarę),
 - f) wykorzystanie seksualne - dotykanie intymnych części ciała lub zmuszanie do stosunku płciowego lub innych czynności seksualnych przez rówieśnika,
 - g) przemoc uwarunkowaną normami i stereotypami związanymi z płcią (np. przemoc w relacjach romantycznych między rówieśnikami), pochodzeniem, narodowością, orientacją seksualną, wyznawaną religią czy innymi cechami.
9. **Koordinator bezpieczeństwa w Internecie** – pracownik wyznaczony przez dyrektora, odpowiedzialny za zapewnienie bezpiecznych warunków korzystania przez dziecko z sieci teleinformatycznych, w tym Internetu na terenie szkoły. W przypadku nieobecności inna osoba wskazana do zastępstwa na tym stanowisku.
10. **Osoba odpowiedzialna za standardy ochrony dzieci** – pracownik pedagogiczny wyznaczony przez dyrektora, sprawujący nadzór nad prawidłowym stosowaniem w szkole standardów ochrony dzieci oraz ich aktualność. W przypadku nieobecności inna osoba wskazana do zastępstwa na tym stanowisku.
11. **Osoba odpowiedzialna za przyjmowanie zgłoszeń** – pracownik lub kilku pracowników pedagogicznych lub niepedagogicznych cieszących się zaufaniem dzieci, wyznaczony przez dyrektora odpowiedzialny za przyjmowanie zgłoszeń o zdarzeniach zagrażających dziecku. W przypadku nieobecności inna osoba wskazana do zastępstwa na tym stanowisku.
12. **Osoba odpowiedzialna za prowadzenie interwencji** – dyrektor lub pracownik pedagogiczny wyznaczony przez dyrektora odpowiedzialny za podejmowanie

Standardy ochrony dzieci

interwencji wewnątrz szkoły i przed właściwymi organami lub instytucjami. W przypadku nieobecności inna osoba wskazana do zastępstwa na tym stanowisku.

13. Osoba odpowiedzialna za udzielanie wsparcia dziecku – pracownik pedagogiczny wyznaczony przez dyrektora odpowiedzialny za opracowanie planu wsparcia dziecka po ujawnieniu krzywdzenia i monitorowanie jego wykonania. W przypadku nieobecności inna osoba wskazana do zastępstwa na tym stanowisku.

14. Rejestr interwencji – dokumentacja zawierająca rejestr ujawnionych lub zgłoszonych incydentów lub zdarzeń zagrażających dobru dziecka, uwzględniający:

- a. Zgłoszenie ze wskazaniem osoby zgłaszającej,
- b. Osobę/osoby podejrzewane o krzywdzenie (opiekun dziecka, pracownik, inne dziecko, inna osoba),
- c. Rodzaj podjętej interwencji (zawiadomienie o możliwości popełnienia przestępstwa, wniosek o wgląd w sytuację rodziny, wszczęcie procedury Niebieskiej Karty),
- d. Datę interwencji,
- e. Dokumenty wytworzone podczas interwencji (m.in. notatki służbowe, karty interwencji, kopie zawiadomień/wniosków wysyłanych do właściwych służb).

15. Dane osobowe dziecka – wszelkie informacje umożliwiające identyfikację dziecka, w tym jego imię, nazwisko i wizerunek.

l.p.	Obszar odpowiedzialności	Funkcja (osoba wraz z zastępcami)	Dane kontaktowe
1.	Przygotowanie pracowników do stosowania standardów ochrony dzieci i monitorowanie przestrzegania	Dyrektor szkoły, wice dyrektor szkoły	e-mail: sp1@olesno.pl tel. 343582082

Standardy ochrony dzieci

	standardów ochrony dzieci		
2.	Zapewnienie bezpiecznego korzystania z Internetu	Nauczyciele informatyki	e-mail: sp1@olesno.pl tel. 343582082
3.	Przyjmowanie zgłoszeń	Pedagog szkolny/ psycholog szkolny	e-mail: sp1@olesno.pl tel. 343582082
4.	Uruchamianie i prowadzenie interwencji	Pedagog szkolny/psycholog szkolny, wychowawcy	e-mail: sp1@olesno.pl tel. 343582082
5.	Koordinacja wsparcia udzielanego dziecku	Pedagog szkolny/psych olog szkolny, wychowawcy	e-mail: sp1@olesno.pl tel. 343582082

Szkoła współpracuje m.in z:

1. Pielęgniarką szkolną
2. Miejskim Ośrodkiem Pomocy Społecznej w Oleśnie ⁹
3. Publiczną Poradnią Psychologiczno-Pedagogiczną w Oleśnie
4. Powiatowym Centrum Pomocy Rodzinie w Oleśnie
5. Domem Dziecka w Sowczycach

Szkoła znajduje się na terenie właściwości:

⁹ Przy czym należy pamiętać, że właściwość miejscową ośrodka ustala się ze względu na miejsce zamieszkania dziecka, a nie miejsce działania szkoły.

Standardy ochrony dzieci

1. Sądu Rejonowego w Oleśnie
2. Komendy Powiatowej Policji w Oleśnie
3. Komendy Powiatowej Państwowej Straży Pożarnej w Oleśnie
4. Powiatowej Stacji Sanitarno-Epidemiologicznej w Oleśnie

Szkoła współpracuje oraz informuje przebywające w niej dzieci o możliwości uzyskania pomocy:

1. Rzecznika Praw Obywatelskich
2. Rzecznika Praw Dziecka, w tym prowadzonego przez niego telefonu zaufania 800 12 12 12
3. Telefonu zaufania dla dzieci i młodzieży 116 111

Rozdział II

Rozpoznawanie i reagowanie na czynniki ryzyka krzywdzenia dzieci

§ 2.

Standardy ochrony dzieci

1. Szkoła podejmuje działania zapobiegające krzywdzeniu dzieci, w szczególności przez
 - 1) ustanowienie zasad reagowania na czynniki ryzyka i symptomy krzywdzenia,
 - 2) ustanowienie zasad bezpiecznej rekrutacji pracowników,
 - 3) zapewnienie odpowiedniego przygotowania pracowników poprzez szkolenia,
 - 4) ustalenie zakresów odpowiedzialności pracowników,
 - 5) ustalenie zasad bezpiecznych relacji między pracownikami a dziećmi oraz między samymi dziećmi.
2. Pracownicy posiadają odpowiednią wiedzę na temat czynników ryzyka i symptomów krzywdzenia dzieci, zaś w ramach wykonywanych obowiązków zwracają uwagę na ich występowanie.
3. W przypadku zidentyfikowania czynników ryzyka pracownik pedagogiczny szkoły podejmuje rozmowę z opiekunami dziecka, przekazując informacje na temat dostępnej oferty wsparcia, motywując ich do szukania pomocy w innych

Standardy ochrony dzieci

instytucjach działających na rzecz dzieci. Podjęte kroki należy udokumentować zgodnie ze sposobem przyjętym w szkole.

4. Pracownicy są uważni na sytuację i dobrostan dziecka.

§ 3.

Zasady rekrutacji pracowników

1. Przed zatrudnieniem danej osoby w szkole lub nawiązaniem współpracy w innej formie i powierzeniem jej obowiązków/ działań polegających na pracy z dzieckiem należy ustalić kwalifikacje tej osoby, ustalić czy posiada kompetencje do pracy z dzieckiem w zakresie podejmowanych działań oraz wykluczyć ryzyko wystąpienia z jej strony zagrożenia dla dobra dzieci i zagrożenia ich bezpieczeństwa.
2. W trakcie rekrutacji należy uzyskać od kandydata/kandydatki:
 - a) dane osobowe takie jak imię (imiona) i nazwisko, datę urodzenia, dane kontaktowe, potwierdzone sprawdzeniem dokumentu tożsamości;
 - b) informacje dotyczące: wykształcenia, kwalifikacji zawodowych, przebiegu dotychczasowego zatrudnienia (nie dotyczy opiekunów dzieci wykonujących działania na rzecz szkoły wynikające z przyjętego ogólnie ich zaangażowania w życie szkoły/ klasy/oddziału).
3. W celu uzyskania dodatkowych informacji szkoła może wystąpić do kandydata/kandydatki o przedstawienie referencji z poprzednich miejsc zatrudnienia (od poprzedniego pracodawcy) lub wskazanie kontaktu w celu pozyskania referencji¹⁰. Nieprzedłożenie ww. dokumentu nie może wywoływać negatywnych konsekwencji dla kandydata lub kandydatki¹¹.
4. Przed nawiązaniem współpracy z daną osobą, szkoła ma obowiązek sprawdzić czy osoba ta figuruje w Rejestrze Sprawców Przepięstw na Tle Seksualnym (*Rejestr*

¹⁰ Szkoła nie może samodzielnie prowadzić tzw. screeningu osób ubiegających się o pracę, gdyż ograniczają ją w tym zakresie przepisy ogólnego rozporządzenia o ochronie danych osobowych oraz Kodeksu pracy.

¹¹ Np. skutkować odmową zatrudnienia wyłącznie wobec odmowy przedłożenia referencji.

Standardy ochrony dzieci

z dostępem ograniczonym oraz Rejestr osób w stosunku do których Państwowa Komisja do spraw przeciwdziałania wykorzystaniu seksualnemu małoletnich poniżej lat 15 wydała postanowienie o wpisie w Rejestrze)¹². Wydruk z Rejestru należy przechowywać w aktach osobowych pracownika lub w innej dokumentacji dotyczącej pracownika.

5. Osoba, o której mowa w ust. 1, przedkłada pracodawcy lub innemu organizatorowi informację z Krajowego Rejestru Karnego w zakresie przestępstw określonych w rozdziale XIX i XXV Kodeksu karnego, w art. 189a i art. 207 Kodeksu karnego oraz w ustawie z dnia 29 lipca 2005 r. o przeciwdziałaniu narkomanii (Dz.U. z 2023 r. poz. 172 oraz z 2022 r. poz. 2600), lub za odpowiadające tym przestępstwom czyny zabronione określone w przepisach prawa obcego.
6. Osoba, o której mowa w ust. 1, posiadająca obywatelstwo innego państwa niż Rzeczpospolita Polska, ponadto przedkłada pracodawcy lub innemu organizatorowi informację z rejestru karnego państwa obywatelstwa uzyskiwaną do celów działalności zawodowej lub wolontariackiej związanej z kontaktami z dziećmi.
7. Osoba, o której mowa w ust. 1, składa pracodawcy lub innemu organizatorowi oświadczenie o państwie lub państwach, w których zamieszkiwała w ciągu ostatnich 20 lat jeśli są to kraje inne niż Rzeczpospolita Polska i państwo obywatelstwa, oraz jednocześnie przedkłada pracodawcy (lub innemu organizatorowi) informację z rejestrów karnych tych państw, uzyskiwaną do celów działalności zawodowej lub wolontariackiej związanej z kontaktami z dziećmi.
8. Jeżeli prawo państwa, o którym mowa w ust. 6 lub 7, nie przewiduje wydawania informacji do celów działalności zawodowej lub wolontariackiej związanej z kontaktami z dziećmi, przedkłada się informację z rejestru karnego tego państwa.
9. W przypadku gdy prawo państwa, z którego ma być przedłożona informacja, o której mowa w ust. 6 i 7, nie przewiduje jej sporządzenia lub w danym państwie nie prowadzi się rejestru karnego, osoba, o której mowa w ust. 1, składa pracodawcy

¹² Rejestr dostępny jest na stronie: rps.ms.gov.pl.

Standardy ochrony dzieci

lub innemu organizatorowi oświadczenie o tym fakcie wraz z oświadczeniem, że nie była prawomocnie skazana w tym państwie za czyny zabronione odpowiadające przestępstwom określonym w rozdziale XIX i XXV Kodeksu karnego, w art. 189a i art. 207 Kodeksu karnego oraz w ustawie z dnia 29 lipca 2005 r. o przeciwdziałaniu narkomanii oraz nie wydano wobec niej innego orzeczenia, w którym stwierdzono, iż dopuściła się takich czynów zabronionych, oraz że nie ma obowiązku wynikającego z orzeczenia sądu, innego uprawnionego organu lub ustawy stosowania się do zakazu zajmowania wszelkich lub określonych stanowisk, wykonywania wszelkich lub określonych zawodów albo działalności, związanych z wychowaniem, edukacją, wypoczynkiem, leczeniem, świadczeniem porad psychologicznych, rozwojem duchowym, uprawianiem sportu lub realizacją innych zainteresowań przez małoletnich, lub z opieką nad nimi.

10. Oświadczenia, o których mowa w ust. 7 i 9, składane są pod rygorem odpowiedzialności karnej za złożenie fałszywego oświadczenia. Składający oświadczenie jest obowiązany do zawarcia w nim klauzuli następującej treści: „Jestem świadomy odpowiedzialności karnej za złożenie fałszywego oświadczenia”. Klauzula ta zastępuje pouczenie organu o odpowiedzialności karnej za złożenie fałszywego oświadczenia.
11. Jeśli zatrudnienie przebiega w oparciu o ustawę z dnia 26 stycznia 1982 r. – Karta Nauczyciela (Dz. U. z 2023 r. poz. 984, z późn. zm.) – wymagane jest przedłożenie przez pracownika pedagogicznego informacji o niekaralności z Krajowego Rejestru Karnego oraz sprawdzenie przez dyrektora, czy dana osoba nie figuruje w Rejestrze Orzeczeń Dyscyplinarnych.
12. W przypadku zatrudnienia osób posiadających przygotowanie, w tym zawodowe, uznane przez dyrektora szkoły za odpowiednie do prowadzenia zajęć w szkole, w tym zajęć z zakresu kształcenia zawodowego - wymagane jest przedłożenie przez pracownika informacji o niekaralności z Krajowego Rejestru Karnego.
13. Osoba przyjęta na stanowisko związane z pracą z dziećmi musi złożyć następujące oświadczenia:

Standardy ochrony dzieci

- a) oświadczenie o zapoznaniu się ze standardami ochrony dzieci i zobowiązaniu do jej przestrzegania – Załącznik nr 1;
- b) oświadczenie o zapoznaniu się z Zasadami bezpiecznych relacji i zobowiązaniu do ich przestrzegania – Załącznik nr 2;
- c) oświadczenie o krajach zamieszkania w ciągu ostatnich 20 lat, innych niż Rzeczypospolita Polska- Załącznik nr 3a lub Załącznik nr 3b
- d) oświadczenie dotyczące niekaralności za przestępstwa na szkodę dzieci (jeżeli z ważnych powodów nie może przedstawić informacji niekaralności pochodzącej z krajowych rejestrów karnych) – Załącznik nr 4.

14. Oświadczenia zostają włączone do akt osobowych pracowników, a w przypadku ich braku - dołączone do umowy cywilnoprawnej.

15. Brak zgody na podpisanie któregośkolwiek dokumentu wymienionego w ust. 12 powyżej uniemożliwi nawiązanie z tą osobą jakiegokolwiek stosunku prawnego (zawarcie umowy o pracę/współpracy).

§ 4.

Zasady bezpiecznych relacji pomiędzy pracownikami szkoły a dziećmi

1. Pracownik zna i stosuje ustalone w szkole zasady bezpiecznych relacji pracowników z dziećmi.
2. Naczelną zasadą wszelkich czynności podejmowanych przez każdego pracownika jest działanie dla dobra dziecka i w jego najlepszym interesie.
3. Pracownik traktuje dziecko z szacunkiem oraz uwzględnia jego godność, potrzeby i prawo do prywatności.
4. Niedopuszczalne jest stosowanie przemocy wobec dziecka w jakiegokolwiek formie.
5. Niedopuszczalne jest nawiązywanie z dzieckiem jakichkolwiek relacji o charakterze seksualnym, romantycznym czy partnerskim.
6. Niedopuszczalne jest utrwalanie wizerunku dziecka (filmowanie, nagrywanie głosu, fotografowanie) dla potrzeb prywatnych pracownika.

Standardy ochrony dzieci

7. Każdy kontakt z dzieckiem jest jawny (tj. wiadomy dla przełożonego) oraz wynika z realizacji zadań i działań służbowych.
8. Niedopuszczalne jest utrzymywanie kontaktów opartych na udzielaniu gratyfikacji finansowej lub materialnej wynikających z wykorzystywania przewagi fizycznej, stosunku władzy bądź zależności dziecka, a których intencją jest satysfakcja lub spełnienie potrzeb pracownika.
9. Należy zwracać uwagę, aby każdy komunikat, działanie bądź czynność podejmowana wobec dziecka były adekwatne do sytuacji, do stopnia jego rozwoju i indywidualnych możliwości psychofizycznych, bezpieczne, uzasadnione i nie skutkowały nierównym traktowaniem dziecka w stosunku do innych dzieci, w tym jego faworyzowaniem.
10. Należy doceniać zaangażowanie dzieci w podejmowane przez nie działania.
11. Zasady bezpiecznych relacji pracowników z dziećmi obowiązują każdego pracownika a także każdą osobę mającą kontakt z dziećmi znajdującymi się pod opieką szkoły, jeśli kontakt ten odbywa się za zgodą szkoły i/lub na jej terenie.
12. Szczegółowy opis zasad bezpiecznych relacji stanowi Załącznik nr 5 do standardów. W szczegółowym opisie zasad bezpiecznych relacji określa się w szczególności:
 - a) Komunikację z dziećmi;
 - b) Działania z dziećmi;
 - c) Kontakt fizyczny z dziećmi;
 - d) Kontakty poza godzinami pracy, w tym kontakt online.

§ 5.

Zasady bezpiecznych relacji pomiędzy dziećmi

1. Pracownik zna i monitoruje stosowanie zasad bezpiecznych relacji dziecko–dziecko ustalone w szkole.

Standardy ochrony dzieci

2. Treść zasad bezpiecznych relacji dziecko - dziecko należy wypracować z udziałem dzieci i z uwzględnieniem specyfiki szkoły oraz potrzeb dzieci w niej przebywających.
3. Dzieci uczęszczające do szkoły znają i stosują zasady bezpiecznych relacji dziecko-dziecko.
4. W sytuacji, gdy w szkole przebywają dzieci w różnych grupach wiekowych i z różnymi potrzebami edukacyjnymi oraz rozwojowymi, warto opracować odrębne zasady dla różnych grup, dostosowane do ich szczególnych potrzeb oraz możliwości.
5. Treść zasad bezpiecznych relacji między dziećmi może być zmieniana w każdym momencie na wniosek dzieci i zawsze z ich udziałem.
6. Ewaluacja i weryfikacja zasad bezpiecznych relacji między dziećmi odbywa się stosownie do potrzeb, jednak nie rzadziej niż raz na dwa lata.
7. Szczegółowy opis zasad bezpiecznych relacji dziecko-dziecko stanowi Załącznik nr 6 do niniejszych Standardów. W szczegółowym opisie zasad bezpiecznych relacji między dziećmi określa się w szczególności:
 - a) Zasady komunikacji między dziećmi;
 - b) Zakaz stosowania przemocy w jakiegokolwiek formie;
 - c) Sposoby rozwiązywania konfliktów (z naciskiem na mediacje rówieśnicze)
 - d) Zasady szacunku dla cudzej własności, prywatności i przestrzeni;
 - e) Zasady równego traktowania, szacunku dla różnorodności, indywidualnej tożsamości i ekspresji.

§ 6.

Uwzględnienie sytuacji dzieci ze specjalnymi potrzebami edukacyjnymi¹³, w tym z niepełnosprawnościami

¹³ Rozporządzenie Ministra Edukacji Narodowej z dnia 9 sierpnia 2017 r. w sprawie zasad organizacji i udzielania pomocy psychologiczno-pedagogicznej w publicznych przedszkolach, szkołach i placówkach (Dz. U. z 2023 r. poz. 1798, z późn. zm.) Specjalne potrzeby edukacyjne są także określane jako szczególne potrzeby (patrz: ustawa z dnia 19 lipca 2019 r. o zapewnianiu dostępności osobom ze szczególnymi potrzebami, Dz.U. z 2019 r., poz. 1696 ze zm.), indywidualne potrzeby edukacyjne, potrzeby rozwojowe i edukacyjne itd.

Pojęcie specjalne potrzeby edukacyjne wprowadziła Mary Warnock w dokumencie The Warnock Report. Special Educational Needs opublikowanym w 1978 roku w Londynie przez Her Majesty's Stationery

Standardy ochrony dzieci

1. Szkoła uwzględnia sytuację dzieci ze specjalnymi potrzebami edukacyjnymi, w tym z niepełnosprawnościami, w sposób dostosowany do potrzeb dzieci przebywających na terenie szkoły lub pod jej opieką, w szczególności poprzez:
 - 1) traktowanie każdego dziecka z należyтым szacunkiem, nie dyskryminując go ze względu na jakiegokolwiek cechy, w tym specjalne potrzeby, niepełnosprawność, rasę, płeć, religię, kolor skóry, pochodzenie narodowe lub etniczne, język, stan cywilny, orientację seksualną, stan zdrowia, wiek, zdolności, przekonania polityczne lub status społeczny,
 - 2) okazywanie wszystkim dzieciom troski o ich dobro i rozwój,
 - 3) stosowanie uniwersalnego projektowania, racjonalnego dostosowania i modyfikacji, celem zapewnienia równego dostępu dla osób ze specjalnymi potrzebami edukacyjnymi, w tym z niepełnosprawnościami,
 - 4) eliminowanie barier utrudniających dzieciom samodzielne funkcjonowanie i ekspresję, w tym barier informacyjno-komunikacyjnych, architektonicznych, cyfrowych,
 - 5) poszukiwanie i wdrażanie metod pracy pedagogicznej, opartych na dowodach naukowych, najbardziej adekwatnych do rozpoznanych indywidualnych potrzeb rozwojowych i edukacyjnych dzieci,
 - 6) angażowanie środowiska rodzinnego i lokalnego w rozwój dzieci.
2. W szkole zapewnia się obecność osoby posiadającej przeszkolenie i umiejętność udzielania pierwszej pomocy przedmedycznej zgodnie z obowiązującymi przepisami prawa.
3. Każda pomoc świadczona dziecku ze specjalnymi potrzebami edukacyjnymi, w tym z niepełnosprawnościami, następuje w zgodzie z obowiązującymi przepisami prawa i uwzględnia najlepszy interes dziecka.
4. Zadaniem pracowników jest identyfikowanie sytuacji, w tym specjalnych potrzeb dziecka, aby umożliwić realizację zadań, których dziecko jest beneficjentem.

Office. Warnock zaproponowała przejście z medycznej kategoryzacji uczniów oraz diagnozowanych u nich deficytów na bardziej funkcjonalny język społecznego rozumienia ich potrzeb.

Standardy ochrony dzieci

Uwzględnia się informacje dotyczące dziecka udostępnione przez opiekunów dziecka. Zasadność i zakres gromadzenia oraz przetwarzania pozyskanych danych określają odrębne przepisy. W szczególności rozpoznaje się:

- a) funkcjonowanie poznawcze, emocjonalne i społeczne ze szczególnym uwzględnieniem specyfiki niepełnosprawności dziecka,
 - b) warunki i sposoby niezbędne do zaspokojenia podstawowych potrzeb dziecka (fizjologicznych, w tym sensorycznych, psychofizycznych, w tym potrzeby bezpieczeństwa itp.) oraz konsekwencje ich deprivacji,
 - c) sposoby regulacji emocji przez dziecko¹⁴,
 - d) sposób reagowania na bliskość fizyczną innych osób,
 - e) sposób komunikowania się dziecka (język, specyficzne narzędzia wspomagające komunikację oraz ich rodzaj),
 - f) inne czynniki istotne dla dziecka.
5. W przypadku ustalenia możliwości wystąpienia wysokiego ryzyka zachowań trudnych, w tym agresywnych i autoagresywnych, czy problemowych zachowań o charakterze seksualnym:
- a) dokonuje się **oceny ryzyka** (należy dokładnie ustalić czynniki mogące wywołać takie reakcje);
 - b) opracowuje się **indywidualną procedurę interweniowania**, we współpracy z opiekunami, opartą na potrzebach/cechach dziecka¹⁵, tj. najpierw

¹⁴ Dzieci ze specjalnymi potrzebami edukacyjnymi, w tym z niepełnosprawnościami, mogą mieć swoje bardzo specyficzne sposoby regulowania emocji, w tym zindywidualizowane strategie wyciszania się i uspokajania. Dlatego ważne jest rozpoznanie czy są to strategie regulacji zewnętrznej (wymagającej działania opiekuna – jak przytulenie, obniżenie, złagodzenie tonu głosu, specyficzny dotyk, umożliwienie odosobnienia itp.) czy strategie samoregulujące pasywne (wycofanie, „odcięcie”) lub aktywne (od ssania kciuka, zamykania oczu, pocierania części ciała po wzmożony ruch, aktywność werbalną, dźwiękową, płacz, krzyk, rozmowę, itp.). Ważne! Bardzo pomocne jest gdy dorosły obecny w sytuacji trudnej pozostaje wyciszony, spokojny, nie reaguje lękiem lub własnym zbyt silnym pobudzeniem, gdyż układ nerwowy dziecka dostraja się do stanu nerwowego osób w otoczeniu.

¹⁵ Rekomendacja: Jeśli w szkole opracowuje się dokumenty dotyczące indywidualnych (specjalnych, szczególnych) potrzeb dziecka (np. IPET) warto zwrócić uwagę na aspekty ochrony dziecka. Jeśli to konieczne wskazać szczegółowe procedury reagowania adekwatne do rozpoznanych potrzeb. Sposoby informowania pracowników o istnieniu takich zindywidualizowanych procedur powinny zostać uregulowane wewnętrznie i zgodne z obowiązującymi przepisami prawa.

Standardy ochrony dzieci

wypracowując katalog sposobów niedopuszczających do wystąpienia danego zachowania trudnego, możliwie najmniej awersyjnych, proaktywnych¹⁶, opartych na budowaniu relacji opartej na szacunku i zaufaniu;

c) następnie proponuje się **nieawersyjne strategie reagowania** (nieawersyjne procedury to te, których celem jest obniżenie napięcia emocjonalnego, ochrona dziecka i innych osób zaangażowanych w zachowanie).

6. Indywidualne podejście do dzieci ze zróżnicowanymi potrzebami edukacyjnymi i rozwojowymi, w tym z niepełnosprawnościami, obejmuje także:

a) wypracowanie zrozumiałej formy komunikacji wzajemnej – w języku/sposobie komunikacji używanym przez dziecko – dostosowanej do możliwości psychofizycznych dziecka i umożliwiającej wyrażenie przez dziecko swojej woli, w tym akceptacji lub sprzeciwu, co do pewnych czynności/zachowań¹⁷, o ile jest to zasadne przy wykorzystaniu alternatywnych lub wspomagających metod komunikacji¹⁸,

b) przekazywanie dziecku w zrozumiały sposób wiedzy o jego prawach i obowiązkach oraz możliwościach uzyskania pomocy, upewniając się, że przekaz jest dla niego jasny i klarowny,

c) zapoznanie dziecka w zrozumiały dla niego sposób z obowiązującymi w szkole normami i zasadami oraz konsekwencjami ich naruszenia dla wszystkich stron,

d) przekazywanie dziecku w zrozumiały dla niego sposób jak powinno się zachować w sytuacjach zagrażających bezpieczeństwu,

¹⁶ Kategorie strategii proaktywnych to strategie niskich wymagań, zmiany w środowisku, zapewnienie atrakcyjnych zajęć i czynności, zapewnienie konsultacji medycznych.

¹⁷ Nie dotyczy świadczeń opieki zdrowotnej, w których sprzeciw i akceptacja jest uregulowana odrębnymi przepisami.

¹⁸ Komunikacja wspomagająca i alternatywna (Augmentative and Alternative Communication, AAC) – korzystanie z pomocy komunikacyjnych, form i sposobów porozumiewania się rozumianego jako odbieranie i nadawanie komunikatów, w tym w mowie i piśmie, które wspierają, uzupełniają lub zastępują mowę w celu funkcjonalnej komunikacji. *Obejmuje procesy uzupełniające (komunikacja wspomagająca) i/lub zastępujące (komunikacja alternatywna) naturalną mowę i/lub pismo w celu maksymalizowania umiejętności komunikacyjnych ich użytkowników (użytkownicy AAC), które są niezbędne do skutecznego porozumiewania się i społecznego funkcjonowania w codziennym życiu (Grycman M., Kaczmarek B.B., Podręczny słownik terminów AAC (komunikacji wspomagającej i alternatywnej), Impuls, Kraków 2014).*

Standardy ochrony dzieci

- e) przekazywanie dziecku w zrozumiały dla niego sposób jakie zachowania stanowią naruszanie granic prywatności/intymności innych osób, jakie zachowania krzywdzą innych oraz jakie sprawiają innym ból i cierpienie,
- f) zadbanie, aby reakcja osoby dorosłej nie skutkowała negatywnym nastawieniem innych dzieci do dziecka, na rzecz którego podjęto interwencję¹⁹ - chronione powinni być wszystkie dzieci uczestniczące w zdarzeniu, w tym jego świadkowie,
- g) przeciwdziałanie wszelkim formom ośmieszania, dyskryminacji, poniżania, zastraszania, oczerniania, wykluczenia dziecka lub jakiegokolwiek innej formie przemocy psychicznej, fizycznej lub seksualnej. Należy natychmiast reagować na wszystkie tego rodzaju sytuacje zaobserwowane w szczególności między dziećmi,
- h) stosownie do potrzeb i okoliczności wskazane jest prowadzenie zajęć psychoedukacyjnych i profilaktycznych ukierunkowanych na przeciwdziałanie wszelkiej dyskryminacji i przemocy oraz uwrażliwianie dzieci na prawo każdej osoby do poszanowania jej godności,
- i) przekazywanie informacji opiekunom na temat występujących problemów oraz podejmowanie z nimi współpracy w tym zakresie,
- j) wspieranie dziecka w czynnościach samoobsługowych - jeśli konieczne jest wspieranie dziecka w realizacji czynności samoobsługowych i higienicznych z uwagi na poziom jego funkcjonowania, należy to czynić, stosując możliwie najmniej ingerencyjną formę wsparcia i jednocześnie dążyć do stopniowego uniezależniania go w tym zakresie od pomocy innych osób, o ile jest to możliwe. Udzielając wsparcia dziecku, należy to czynić w taki sposób, by nie skutkowało to dyskomfortem, upokorzeniem, czy wyśmiewaniem przez inne osoby. Wspieranie powinno odbywać się w sposób bezpieczny, z zachowaniem prywatności, z możliwością kontroli przez innych pracowników.

¹⁹ Wyjaśnienie: zapis ma na celu zwrócenie uwagi na sposób podejmowania interwencji: mają miejsce sytuacje, że gdy nauczyciel stara się chronić jednego z uczniów i czyni to niewłaściwie – pozostałe dzieci wykluczają go z grupy.

Standardy ochrony dzieci

7. Niedopuszczalne są następujące zachowania pracowników:
- a) omawianie w obecności osób nieupoważnionych sytuacji dziecka, w tym jego sytuacji rodzinnej, zdrowotnej, itp.,
 - b) deprecjonujące porównania z innymi osobami,
 - c) izolowanie w zamkniętym pomieszczeniu, przytrzymywanie drzwi, krępowanie ruchów poprzez wiązanie; stosowanie przymusu bezpośredniego możliwe jest wyłącznie w sytuacji wystąpienia przestępstw wynikających z ustawy z dnia 19 sierpnia 1994 r. o ochronie zdrowia psychicznego (Dz. U. z 2022 r. poz. 2123, z późn. zm.) i zgodnie z przepisami tej ustawy²⁰,
 - d) celowe prowokowanie u dziecka wystąpienia lub eskalacji zachowań trudnych, niepożądanych,
 - e) wyręczanie lub nadzorowanie bezpośrednio dziecka ponad niezbędny poziom, m.in. podczas realizacji czynności samoobsługowych i higienicznych,
 - f) lekceważenie lub powierzchowne, nieuważne traktowanie zgłaszanej przez dziecko potrzeby wsparcia i pomocy,
 - g) bierna postawa pracowników w zakresie troski o rozwój i zabezpieczenie dziecka w sytuacji zagrożenia jego dobrostanu.
8. W szkole przyjmuje się „Procedurę reagowania w przypadku zachowania trudnego, agresywnego lub przemocy ze strony dziecka”, której celem jest zapewnienie bezpieczeństwa wszystkim dzieciom i dorosłym przebywającym w szkole w przypadku wystąpienia sytuacji zagrożenia bezpieczeństwa, zdrowia i życia tych osób. Załącznik nr 7
- a) Zakres zastosowania procedury:**
- i. naruszenie nietykalności fizycznej innych osób;
 - ii. przemoc psychiczna, naruszenie godności osobistej;
 - iii. bójki, pobicie;

²⁰ Konieczność zastosowania form fizycznego ograniczenia swobody dziecka jest zawsze sygnałem o niewystarczalności dotychczas opracowanych procedur reagowania w sytuacjach trudnych i pilnym wezwaniem do zweryfikowania jakości i celowości stosowanych form wsparcia, terapii i opieki.

Standardy ochrony dzieci

- iv. stworzenie zagrożenia dla zdrowia i życia własnego i innych;
- v. groźby użycia przemocy;
- vi. posługiwanie się niebezpiecznym przedmiotem;
- vii. niszczenie mienia.

b) Zakres odpowiedzialności:

- i. każdy z pracowników może zauważyć lub być poinformowany o wystąpieniu w/w aktów przemocy;
- ii. każdy z pracowników ma obowiązek zareagować w sytuacji przemocy (będąc świadkiem zdarzenia lub osobą poinformowaną o zdarzeniu) tj. podjąć próbę przerwania sytuacji, zapewnić bezpieczeństwo osobom: świadkom, krzywdzonemu, krzywdzącemu – ich odizolowanie;
- iii. zastosowanie procedury reagowania odbywa się z poinformowaniem osoby wskazanej do podejmowania działań interwencyjnych, która następnie zajmie się całościowo sprawą lub innej osoby decyzyjnej (np. dyrektor, specjalista).

§ 7.

Upowszechnianie wiedzy o standardach ochrony małoletnich

1. Pracownicy szkoły przechodzą szkolenia w zakresie ochrony dzieci, organizowane z uwzględnieniem dla pełnionej przez nich roli w szkole.
2. Osoby pracujące z dziećmi przechodzą specjalistyczne szkolenia, uwzględniające zakres odpowiedzialności za dzieci znajdujące się pod ich opieką.
3. Działania szkoleniowe dotyczą w szczególności:
 - a) standardów ochrony dzieci (obowiązujące zasady i procedury),
 - b) poszerzania umiejętności w zakresie rozpoznawania czynników ryzyka i symptomów krzywdzenia dzieci,
 - c) przeciwdziałania przemocy, w tym umiejętności rozwiązywania sytuacji konfliktowych.

Standardy ochrony dzieci

4. Szkoła inicjuje i prowadzi działania edukacyjne z obszaru ochrony dzieci przed krzywdzeniem (np. w formie ulotek informacyjnych, plakatów, warsztatów) skierowane do dzieci (w sposób dostosowany do ich wieku, percepcji i możliwości poznawczych) oraz ich opiekunów, w szczególności na temat:
 - 1) sposobów unikania zagrożeń oraz reagowania na nie w kontaktach z dorosłymi i rówieśnikami,
 - 2) zasad bezpiecznych relacji z rówieśnikami, pożądanych postaw w kontaktach pomiędzy dziećmi, umiejętności rozwiązywania sytuacji konfliktowych (opartych m.in. na mediacjach rówieśniczych)
 - 3) dostępu do informacji, gdzie mogą szukać pomocy,
 - 4) bezpiecznego korzystania z Internetu i platform cyfrowych, w tym mediów społecznościowych,
 - 5) prawa do ochrony wizerunku.
5. Należy zadbać, by dzieci wiedziały, że mają prawo i możliwość rozmowy z osobą odpowiedzialną za ich ochronę²¹ lub inną zaufaną osobą spośród pracowników szkoły, która podejmie działania, aby udzielić danemu dziecku wsparcia z zachowaniem szacunku do ich prywatności, jeżeli:
 - 1) mają jakikolwiek problem, obawiają się lub doznają przemocy, w tym doświadczyli zachowania łamiącego zasady bezpiecznych relacji ze strony członka pracowników szkoły, innego dziecka, opiekuna dziecka, innej osoby bliskiej, lub jakiegokolwiek osoby,
 - 2) były świadkiem niewłaściwych, niezrozumiałych lub niejasnych zachowań, w tym wskazanych w zasadach bezpiecznych relacji wobec innego dziecka ze strony członka pracowników szkoły, innego dziecka, opiekuna dziecka, innej osoby bliskiej, lub jakiegokolwiek osoby.
6. Opracowanie harmonogramu szkoleń i działań edukacyjnych koordynuje osoba odpowiedzialna za standardy ochrony dzieci w szkole²².

²¹ Osoba odpowiedzialna za przyjmowanie zgłoszeń, zgodnie z § 8 ust. 4.

²² Osoba odpowiedzialna za standardy ochrony dzieci, zgodnie z § 8 ust. 2.

Standardy ochrony dzieci

7. Przeszkoleniem w zakresie wymienionym w ust. 3 powyżej objęty jest każdy nowo przyjęty pracownik oraz każdy pracownik pracujący z dziećmi raz na rok szkolny.
8. Warsztaty i zajęcia dla dzieci oraz opiekunów dziecka wymienione w ust. 4 przeprowadza się nie rzadziej niż raz w danym roku szkolnym²³.

§ 8.

Obowiązki osób odpowiedzialnych za wprowadzenie Standardów ochrony dzieci i realizację standardów

1. Obowiązki dyrektora szkoły:
 - a) dbanie o tworzenie bezpiecznego środowiska w szkole lub placówce;
 - b) wyznaczenie osób odpowiedzialnych za:
 - o standardy ochrony dzieci,
 - o bezpieczeństwo w Internecie,
 - o przyjmowanie zgłoszeń,
 - o prowadzenie interwencji,
 - o udzielanie wsparcia dziecku;
 - c) delegowanie zadań oraz odpowiedzialności związanych z realizacją standardów ochrony dzieci w szkole,
2. Do obowiązków osoby **odpowiedzialnej za standardy ochrony dzieci** należy:
 - a) dbałość o udostępnienie standardów ochrony dzieci na stronie internetowej szkoły oraz na jej terenie;
 - b) przygotowanie pracowników szkoły do stosowania standardów ochrony dzieci przed przystąpieniem do pracy albo po dokonaniu zmian w tych standardach;
 - c) koordynowanie działań edukacyjnych, przygotowanie harmonogramu szkoleń;
 - d) współpraca z innymi osobami wyznaczonymi w zakresie realizacji Standardów ochrony dzieci;

²³ Warsztaty i zajęcia dla dzieci oraz opiekunów dziecka warto ująć w programie wychowawczo-profilaktycznym na dany rok szkolny.

Standardy ochrony dzieci

- e) prowadzenie ewidencji pracowników szkoły, którzy zapoznali się z Standardami ochrony dzieci przed przystąpieniem do pracy albo po dokonaniu zmian w tej Standardach;
 - f) przegląd Standardów ochrony dzieci w porozumieniu i współpracy z dyrektorem, pracownikami szkoły, dziećmi i ich opiekunami;
 - g) monitorowanie realizacji wytycznych zawartych w standardach ochrony dzieci, planowanie ewaluacji standardów i ich aktualizacja.
3. Koordynator **bezpieczeństwa w Internecie** ma za zadanie zapewnić:
- a) wytyczne w zakresie bezpiecznego nawigowania Internetu poprzez:
 - i. opracowanie regulaminu wewnętrznego dotyczącego bezpiecznego korzystania z sieci teleinformatycznych, w tym Internetu (dalej: zasady bezpiecznego korzystania z Internetu) do zapoznania w formie fizycznej, na stronie szkoły albo jego akceptacja w momencie podłączania urządzenia do sieci;
 - ii. przedstawienie zasad bezpiecznego korzystania z Internetu dzieciom, pracownikom i opiekunom dzieci oraz informowanie w przypadku jakichkolwiek aktualizacji w/w regulaminu;
 - iii. opracowanie jednostronicowej informacji nt. zagrożeń i rozwiązań w zakresie zapewnienia bezpiecznych warunków korzystania z Internetu poprzez urządzenia osobiste adresowanej do opiekunów dzieci.
 - b) bezpieczne warunki korzystania z Internetu na urządzeniach szkoły poprzez:
 - i. ustalenie zakresu blokowania dostępu do treści nielegalnych, szkodliwych i nieodpowiednich do wieku;
 - ii. instalację oraz regularną (przynajmniej raz w miesiącu) aktualizację oprogramowania blokującego dostęp treści nielegalnych, szkodliwych i nieodpowiednich do wieku dzieci oraz aktualizację systemu operacyjnego urządzeń;

Standardy ochrony dzieci

- iii. ewaluację (co najmniej raz na rok) czy oprogramowanie zabezpieczające oraz blokujące i ustalony zakres jest adekwatny do potrzeb dzieci oraz zmieniającego się otoczenia Internetu;
 - iv. sprawdzenie (co najmniej raz na miesiąc) czy na urządzeniach szkoły znajdują się treści nielegalne, szkodliwe i nieodpowiednie do wieku podopiecznych;
 - v. Organizacja cyklicznych (co najmniej raz na rok) spotkań z dziećmi, poświęconych zasadom bezpiecznego korzystania z Internetu.
4. Do osoby **odpowiedzialnej za przyjmowanie zgłoszeń** należy:
- a) przyjęcie zgłoszenia o wystąpieniu czynnika ryzyka zagrożenia dobra dziecka;
 - b) przyjęcie zgłoszenia o ujawnieniu symptomów krzywdzenia dziecka lub krzywdzeniu dziecka; ujawnionych lub zgłoszonych incydentach lub zdarzeniach zagrażających dobru dziecka,
 - c) przyjęcie zgłoszenia o podejrzeniu lub niewłaściwym udostępnieniu, rozpowszechnianiu lub wykorzystaniu wizerunku dziecka lub ujawnione na tym tle problemy;
 - d) przekazanie zgłoszenia osobie odpowiedzialnej za podejmowanie interwencji oraz dyrektorowi szkoły lub gdy bezpośrednio zagrożone jest zdrowie lub życie dziecka - niezwłoczne poinformowanie policji;
5. Do osoby **odpowiedzialnej za prowadzenie interwencji** należy:
- a) dokumentowanie zgłoszeń, ich weryfikacja oraz informowanie dyrektora o wynikach poczynionych ustaleń;
 - b) zainicjowanie interwencji;
 - c) wszczęcie procedury „Niebieskie Karty” (NK) w przypadku podejrzenia przemocy domowej²⁴;
 - d) zawiadomienie sądu opiekuńczego;

²⁴ Może to zrobić ta osoba jeżeli jest uprawnioną do wszczęcia procedury NK zgodnie z § 2 Rozporządzenia RM w sprawie procedury NK oraz wzorów formularzy NK.

Standardy ochrony dzieci

- e) złożenie zawiadomienia o podejrzeniu popełnienia przestępstwa na szkodę małoletniego;
 - f) prowadzenie rejestru interwencji. Rejestr interwencji należy przechowywać w odpowiednio zabezpieczonej szafie metalowej, do której dostęp ma osoba odpowiedzialna za prowadzenie rejestru interwencji oraz dyrektor szkoły.
6. Do osoby **odpowiedzialnej za udzielanie wsparcia dziecku** należy:
- a) opracowanie planu wsparcia dziecka, uwzględniającego współpracę z wychowawcą, psychologiem, pedagogiem szkolnym i opiekunem dziecka;
 - b) wsparcie dziecka według poniższych zasad:
 - i. zadbanie o bezpieczeństwo dziecka, np. odizolowanie sprawców krzywdzenia,
 - ii. zadbanie o dobrostan dziecka i zajęcie się jego bieżącymi potrzebami (w tym zadbaniem o podstawowe potrzeby fizjologiczne);
 - iii. przyjrzenie się czynnikom ryzyka krzywdzenia i podjęcie działań profilaktycznych;
 - iv. okazanie dziecku życzliwości, zaufania, zainteresowania jego samopoczuciem i wsparcia w powrocie do aktywności;
 - v. skierowanie dziecka i/lub jego opiekunów adekwatnie do potrzeb do instytucji oferujących: poradnictwo, konsultacje psychologiczne, terapię uzależnień, interwencje dla sprawców przemocy, grupy wsparcia, warsztaty umiejętności wychowawczych (będą to instytucje takie jak m.in. poradnie psychologiczno-pedagogiczne, ośrodki opieki psychologicznej i psychoterapeutycznej dla dzieci i młodzieży, ośrodki pomocy społecznej czy lokalne organizacje pozarządowe);
 - c) monitorowanie wsparcia udzielanego dziecku;
 - d) ewentualne modyfikacje planu wsparcia w zależności od potrzeb.

Standardy ochrony dzieci

Rozdział III

Procedury interwencji w przypadku podejrzenia krzywdzenia dziecka

§ 9.

1. Zagrożenie bezpieczeństwa dzieci może przybierać różne formy i przebiegać z wykorzystaniem różnych sposobów kontaktu i komunikowania.
2. Na potrzeby niniejszego dokumentu przyjęto następującą kwalifikację zagrożenia bezpieczeństwa dzieci:
 - a) popełniono przestępstwo na szkodę dziecka (np. wykorzystanie seksualne, znęcanie się nad dzieckiem),
 - b) doszło do innej formy krzywdzenia niebędącej przestępstwem, takiej jak np. przemoc domowa niespełniająca znamion przestępstwa znęcania, krzyk, poniżanie, wyśmiewanie, klapsy, presja i wymagania przekraczające możliwości dziecka,
 - c) doszło do zaniedbania potrzeb życiowych dziecka (np. związanych z żywieniem, higieną czy zdrowiem).
3. Na potrzeby niniejszego dokumentu wyróżniono procedury interwencji w przypadku podejrzenia działania na szkodę dziecka przez:
 - a) osoby dorosłe (pracownicy, osoby trzecie);
 - b) opiekunów dzieci;
 - c) inne dziecko.
4. Procedury interwencji sformułowano tak, by wspierać pracowników w realizowaniu prawnego i społecznego obowiązku reagowania w sytuacji podejrzenia krzywdzenia dziecka.
5. Celem interwencji jest zatrzymanie krzywdzenia dziecka i zapewnienie mu bezpieczeństwa.

Standardy ochrony dzieci

§ 10.

1. W przypadku powzięcia przez pracownika podejrzenia, że dziecko jest krzywdzone, lub zgłoszenia takiej okoliczności przez dziecko lub opiekuna dziecka, pracownik ma obowiązek sporządzenia notatki służbowej i przekazania jej osobie odpowiedzialnej za przyjmowanie zgłoszeń bądź bezpośrednio osobie odpowiedzialnej za prowadzenie interwencji. Notatka może zostać sporządzona na piśmie lub przesłana za pośrednictwem poczty elektronicznej.
2. Osoba odpowiedzialna za prowadzenie interwencji niezwłocznie powiadamia dyrektora o przyjęciu zgłoszenia i rozpoczęciu adekwatnej do zgłoszenia interwencji.
3. Jeżeli zgłoszono krzywdzenie ze strony osoby wyznaczonej do prowadzenia interwencji, wówczas interwencja prowadzona jest przez dyrektora szkoły.
4. Jeżeli zgłoszono krzywdzenie ze strony dyrektora szkoły, a nie została wyznaczona inna osoba do prowadzenia interwencji, wówczas działania opisane w niniejszym rozdziale podejmuje osoba, która dostrzegła krzywdzenie lub do której zgłoszono podejrzenie krzywdzenia za wiedzą organu prowadzącego i organu sprawującego nadzór pedagogiczny nad szkołą.
5. Do udziału w interwencji można dopuścić specjalistów, w szczególności psychologów i pedagogów szczególnie do pomocy przy rozmowie z dzieckiem o trudnych doświadczeniach.
6. Osoba odpowiedzialna za prowadzenie interwencji informuje opiekunów dziecka o zaistniałej sytuacji oraz obowiązku zgłoszenia podejrzenia krzywdzenia dziecka do odpowiedniej instytucji (prokuratura/policja lub sąd rodzinnego lub opiekuńczego, ośrodek pomocy społecznej).
7. Jeżeli poinformowanie opiekuna dziecka jest sprzeczne z dobrem dziecka lub niemożliwe, odstępuje się od tego.
8. Po poinformowaniu opiekuna nie będącego sprawcą przemocy zgodnie z punktem poprzedzającym, osoba odpowiedzialna za prowadzenie interwencji składa

Standardy ochrony dzieci

zawiadomienie o podejrzeniu popełnienia przestępstwa do prokuratury/policji lub wniosek o wgląd w sytuację rodziny do sądu rejonowego, wydziału rodzinnego i nieletnich, ośrodka pomocy społecznej lub wszczyna procedurę „Niebieskie Karty” zgodnie z ustawą z dnia 29 lipca 2005 r. o przeciwdziałaniu przemocy domowej (Dz. U. z 2024 r. poz. 424, z późn. zm.).

9. Dalszy tok postępowania leży w kompetencjach instytucji wskazanych w punkcie poprzedzającym.
10. Z przebiegu każdej interwencji sporządza się kartę interwencji, której wzór stanowi Załącznik nr 8 do niniejszych Standardów. Kartę załącza się do rejestru interwencji prowadzonego przez szkołę.
11. Wszystkie osoby, które w związku z wykonywaniem obowiązków służbowych powzięły informację o krzywdzeniu dziecka lub informacje z tym związane, są zobowiązane do zachowania poufności, wyłączając informacje przekazywane uprawnionym instytucjom w ramach działań interwencyjnych.
12. W przypadku gdy podejrzenie zagrożenia bezpieczeństwa dziecka zgłosili opiekunowie dziecka, a podejrzenie to nie zostało potwierdzone, należy o tym fakcie poinformować opiekunów dziecka na piśmie.

§ 11.

W przypadku podejrzenia, że życie dziecka jest zagrożone lub grozi mu ciężki uszczerbek na zdrowiu należy niezwłocznie poinformować odpowiednie służby (policja, pogotowie ratunkowe, ośrodek pomocy społecznej), dzwoniąc pod numer 112 lub 999 (pogotowie). Poinformowania służb dokonuje pracownik, który pierwszy powziął informację o zagrożeniu i następnie sporządza notatkę służbową i przekazuje ją osobie odpowiedzialnej za prowadzenie interwencji, która odpowiada za dalszy tok interwencji, zgodnie z procedurami opisanymi w standardach.

§ 12.

Krzywdzenie przez osobę dorosłą (pracownika lub osobę trzecią)

Standardy ochrony dzieci

1. W przypadku, gdy zgłoszono krzywdzenie dziecka przez osobę trzecią, osoba odpowiedzialna za prowadzenie interwencji przeprowadza rozmowy: z dzieckiem w obecności psychologa, innymi osobami mającymi lub mogącymi mieć wiedzę o zdarzeniu i o sytuacji osobistej (rodzinnej, zdrowotnej) dziecka, a w szczególności z jego opiekunami. Osoba odpowiedzialna za prowadzenie interwencji stara się ustalić przebieg zdarzenia, ale także wpływ zdarzenia na zdrowie psychiczne i fizyczne dziecka. Ustalenia są spisywane w karcie interwencji.
2. Osoba odpowiedzialna za prowadzenie interwencji organizuje spotkanie/a z opiekunami dziecka, którym przekazuje informacje o zdarzeniu, ewentualnej interwencji oraz o potrzebie/możliwości skorzystania ze specjalistycznego wsparcia, w tym u innych organizacji lub służb.
3. W przypadku, gdy wobec dziecka popełniono przestępstwo osoba odpowiedzialna za prowadzenie interwencji sporządza zawiadomienie o możliwości popełnienia przestępstwa i przekazuje je do właściwej miejscowo policji lub prokuratury.
4. W przypadku, gdy z rozmowy z opiekunami wynika, że nie są oni zainteresowani pomocą dziecku, ignorują zdarzenie lub w inny sposób nie wspierają dziecka, które doświadczyło krzywdzenia osoba odpowiedzialna za prowadzenie interwencji sporządza wniosek o wgląd w sytuację rodziny, który kieruje do właściwego sądu rodzinnego.
5. W przypadku gdy zgłoszono krzywdzenie dziecka przez pracowników, w zależności od sytuacji (kwalifikacji prawnej), wykonuje się zgłoszenie do odpowiednich służb zgodnie z obowiązującym prawem. Do czasu wyjaśnienia sprawy pracownik podejrzewany o krzywdzenie dziecka będące czynem zabronionym w rozumieniu prawa polskiego zostaje odsunięty od wszelkich form kontaktu nie tylko z pokrzywdzonym, ale także z pozostałymi dziećmi. W pozostałych sytuacjach dyrektor podejmuje działania dyscyplinarne zgodnie z przepisami prawa i zasadami obowiązującymi w szkole.
6. W przypadku gdy pracownik szkoły dopuścił się wobec dziecka krzywdzenia niebędącego przestępstwem (np. krzyk, wykluczanie, poniżanie), osoba

Standardy ochrony dzieci

odpowiedzialna za prowadzenie interwencji powinna zbadać wszystkie okoliczności sprawy, w szczególności wysłuchać osobę podejrzewaną o krzywdzenie, dziecko oraz innych świadków zdarzenia. W sytuacji gdy naruszenie dobra dziecka jest znaczne, w szczególności gdy doszło do dyskryminacji lub naruszenia godności dziecka, należy rozważyć wdrożenie właściwych procedur dyscyplinarnych w tym rozwiązanie stosunku prawnego (rozwiązanie umowy o pracę, umowy cywilnoprawnej, umowy praktyk lub wolontariatu) z osobą, która dopuściła się krzywdzenia, lub zarekomendować takie rozwiązanie zwierzchnikom tej osoby. Jeżeli osoba, która dopuściła się krzywdzenia nie jest bezpośrednio zatrudniona przez szkołę, lecz przez podmiot trzeci, wówczas należy zarekomendować zakaz wstępu tej osoby na teren szkoły, a w razie potrzeby rozwiązać umowę z instytucją współpracującą.

§ 13.

Krzywdzenie przez opiekuna dziecka

1. W przypadku, gdy zgłoszone zostało krzywdzenie dziecka przez jego opiekuna osoba odpowiedzialna za prowadzenie interwencji przeprowadza rozmowę z dzieckiem w obecności psychologa. Osoba odpowiedzialna za prowadzenie interwencji powinna też przeprowadzić rozmowy z innymi osobami mającymi lub mogącymi mieć wiedzę o zdarzeniu i o sytuacji osobistej (rodzinnej, zdrowotnej) dziecka. Osoba odpowiedzialna za prowadzenie interwencji stara się ustalić przebieg zdarzenia, ale także wpływ zdarzenia na zdrowie psychiczne i fizyczne dziecka. Ustalenia są spisywane w karcie interwencji.
2. W przypadku, gdy wobec dziecka popełniono przestępstwo osoba odpowiedzialna za prowadzenie interwencji sporządza zawiadomienie o możliwości popełnienia przestępstwa i przekazuje je do właściwej miejscowo policji lub prokuratury.
3. W przypadku, gdy dziecko doznaje innej formy krzywdzenia niż popełnienie przestępstwa na jego szkodę ze strony opiekunów lub innych domowników:

Standardy ochrony dzieci

- a) gdy zachowanie wobec dziecka spełnia znamiona przemy domowej²⁵ należy wszcząć procedurę Niebieskiej Karty poprzez przesłanie formularza „Niebieska Karta – A” do przewodniczącego zespołu interdyscyplinarnego właściwego ze względu na zamieszkanie osoby doznającej przemy domowej w terminie 5 dni. W przypadku, gdy dziecko doznaje przemy ze strony dziecka – innego członka rodziny (rodzeństwo, dalsza rodzina) można wszcząć procedurę „Niebieskiej Karty” w stosunku do opiekuna, który nie reaguje na krzywdzenie dziecka.
 - b) gdy zachowanie nie nosi znamion przemy domowej, a relacje w rodzinie są w inny sposób nieprawidłowe (np. rodzice są niewydolni wychowawczo) – bądź gdy dziecko doświadcza zaniedbania należy wystąpić do sądu rodzinnego właściwego ze względu na miejsce zamieszkania dziecka o wgląd w sytuację rodziny.
4. Osoba odpowiedzialna za prowadzenie interwencji organizuje spotkanie/a z pełnoletnim członkiem rodziny, niebędącym sprawcą krzywdzenia, któremu przekazuje informacje o zdarzeniu, ewentualnej interwencji oraz o potrzebie/możliwości skorzystania ze specjalistycznego wsparcia, w tym u innych organizacji lub służb.
 5. W toku prowadzonej procedury Niebieskiej Karty osoba znająca najlepiej dziecko (wychowawca/ nauczyciel) uczestniczy w pracach grupy diagnostyczno-pomocowej, jeśli zostanie poproszona o udział w jej pracach.
 6. W przypadku zagrożenia życia i zdrowia dziecka powiadamia się policję i ośrodek pomocy społecznej, a następnie ustala się osoby spokrewnione, które mogłyby czasowo przejąć opiekę nad dzieckiem.

§ 14.

Krzywdzenie rówieśnicze

1. W przypadku podejrzenia krzywdzenia dziecka przez inne dziecko przebywające w szkole osoba odpowiedzialna za prowadzenie interwencji przeprowadza

²⁵ Definicja przemy domowej: patrz art. 2 ust. 1 ustawy z dnia 29 lipca 2005 r. o przeciwdziałaniu przemy domowej (Dz.U. z 2023 r. poz. 424)

Standardy ochrony dzieci

rozmowę z dzieckiem podejrzewanym o krzywdzenie oraz jego opiekunami, a także oddzielnie z dzieckiem poddawany krzywdzeniu i jego opiekunami. Ponadto rozmawia z innymi osobami mającymi wiedzę o zdarzeniu. W trakcie rozmów należy dążyć do ustalenia przebiegu zdarzenia, a także wpływu zdarzenia na zdrowie psychiczne i fizyczne dziecka krzywdzonego. Ustalenia są spisywane w karcie interwencji. Dla dziecka krzywdzącego oraz krzywdzonego sporządza się oddzielne karty interwencji.

2. Wspólnie z opiekunami dziecka krzywdzącego należy opracować plan naprawczy, celem zmiany niepożądanych zachowań. Zaleca się korzystanie z wsparcia instytucji znajdujących się w obszarze działania szkoły.
3. W trakcie rozmów należy upewnić się, że dziecko podejrzewane o krzywdzenie innego dziecka samo nie jest krzywdzone przez opiekunów, innych dorosłych bądź inne dzieci. W przypadku potwierdzenia takiej okoliczności należy podjąć interwencję także w stosunku do tego dziecka.
4. W przypadku, gdy dziecko krzywdzące nie jest uczniem szkoły należy porozmawiać z dzieckiem poddawany krzywdzeniu, innymi osobami mającymi wiedzę o zdarzeniu, a także z opiekunami dziecka krzywdzonego celem ustalenia przebiegu zdarzenia, a także wpływu zdarzenia na zdrowie psychiczne i fizyczne dziecka. Osoba odpowiedzialna za prowadzenie interwencji organizuje spotkanie/a z opiekunami dziecka, którym przekazuje informacje o zdarzeniu oraz o potrzebie/możliwości skorzystania ze specjalistycznego wsparcia, w tym u innych organizacji lub służb oraz o sposobach reakcji na zdarzenie (poinformowanie sądu rodzinnego, poinformowanie szkoły, poinformowanie opiekunów dziecka krzywdzącego).
5. W przypadku, gdy z rozmowy z opiekunami wynika, że nie są oni zainteresowani pomocą dziecku, ignorują zdarzenie lub w inny sposób nie wspierają dziecka, które doświadczyło krzywdzenia osoba odpowiedzialna za prowadzenie interwencji sporządza wniosek o wgląd w sytuację rodziny, który kieruje do właściwego sądu rodzinnego.

Standardy ochrony dzieci

6. Jeżeli osobą podejrzaną o krzywdzenie jest dziecko w wieku od 13 do 17 lat, a jego zachowanie stanowi czyn karalny, należy ponadto poinformować właściwy miejscowo sąd rodzinny lub policję poprzez stosowne pisemne zawiadomienie.
7. Jeżeli osobą podejrzaną o krzywdzenie jest dziecko powyżej lat 17, a jego zachowanie stanowi przestępstwo, wówczas należy poinformować właściwą miejscowo jednostkę policji lub prokuratury poprzez pisemne zawiadomienie.
8. Jeżeli osobą podejrzaną o krzywdzenie jest dziecko w wieku od 10 do 13 lat, wówczas konieczne jest zawiadomienie sądu rodzinnego lub policji o potencjalnej demoralizacji nieletniego.
9. W przypadku, gdy osoba podejrzana o krzywdzenie ma mniej niż 10 lat, interwencja zewnętrzna uruchamiana jest gdy działania wewnątrz szkoły nie przynoszą oczekiwanego rezultatu lub nie są możliwe do zrealizowania. W takiej sytuacji szkoła powinna wystąpić z wnioskiem do sądu rodzinnego o wgląd w sytuację dziecka będącego sprawcą przemocy rówieśniczej.

§ 15.

Plan wsparcia

1. Wobec dziecka poddawanego krzywdzeniu osoba odpowiedzialna za udzielanie wsparcia dziecku opracowuje indywidualny plan wsparcia. Plan powinien zawierać wskazania dotyczące działań szkoły w celu zapewnienia dziecku bezpieczeństwa, w tym:
 - a) sposoby odizolowania go od osób podejrzanych o krzywdzenie i możliwość swobodnego funkcjonowania,
 - b) ofertę wsparcia możliwego do uzyskania na terenie szkoły,
 - c) skierowania dziecka do innej placówki, jeżeli istnieje taka potrzeba. Listę miejsc, gdzie skierować opiekuna dziecka potrzebującego wsparcia dla siebie i dziecka stanowi Załącznik nr 9

Standardy ochrony dzieci

2. Plan wsparcia powinien być opracowany z pedagogiem, psychologiem, wychowawcą oraz opiekunami dziecka i omówiony z dzieckiem. W przypadku, gdy opiekun jest osobą krzywdzącą dziecko, wówczas plan należy opracować w porozumieniu z niekrzywdzącym opiekunem dziecka.
3. Adekwatny plan wsparcia należy opracować wobec dzieci będących świadkami krzywdzenia.

Rozdział IV

Zasady bezpiecznego korzystania z Internetu

§ 16.

1. Szkoła zapewniając dzieciom dostęp do Internetu jest zobowiązana podejmować działania zabezpieczające dzieci przed dostępem do treści, które mogą stanowić zagrożenie dla ich prawidłowego rozwoju.
2. Za zagrożenia związane z użytkowaniem przez dzieci Internetu i mediów elektronicznych uznaje się:
 - a) dostęp do treści nielegalnych, m.in. materiałów przedstawiających seksualne wykorzystywanie dziecka, materiały przedstawiające twardą pornografię, treści propagujące rasizm i ksenofobię, inne nielegalne treści skierowane przeciwko bezpieczeństwu dzieci, na przykład: propagowanie lub pochwalanie zachowań o charakterze pedofilskim, materiały utrwalające wizerunek nagiej osoby lub osoby w trakcie czynności seksualnej przy użyciu przemocy, groźby bezprawnej lub podstępny albo rozpowszechniane bez jej zgody, treści pornograficzne udostępniane dziecku, uwodzenie dziecka poniżej 15 r.ż. przez Internet, tzw. child grooming, zjawisko szantażu na tle seksualnym (określane również jako „sextortion”).
 - b) dostęp do treści szkodliwych i nieodpowiednich, do których zaliczane są m.in.
 - i. treści obrazujące przemoc, obrażenia fizyczne,

Standardy ochrony dzieci

- ii. treści prezentujące drastyczne sceny, śmierć, okrucieństwo wobec zwierząt,
 - iii. treści nawołujące do podejmowania działań autodestrukcyjnych (samookaleczeń, głodzenia się, samobójstw, zażywania szkodliwych substancji, w tym środków psychoaktywnych niezidentyfikowanych jednoznacznie jako narkotyki itp.),
 - iv. treści nawołujące do przemocy, przestępczości, radykalizacji (również sekty) i ekstremizmu,
 - v. patostreamy,
 - vi. treści dyskryminacyjne
 - vii. treści pornograficzne, etc.
- c) dostęp do szkodliwych i nieodpowiednich kontaktów online oraz usług online, skutkujących m.in. presją rówieśniczą, cyberprzemocą, groomingiem, szantażem na tle seksualnym, aktywnością seksualną jako źródłem dochodu osób nieletnich, hazardem online, dostępem do reklamy niedostosowanej do wieku, dostępem do mediów społecznościowych niedostosowanych do wieku,
- d) dostęp do szkodliwych i ryzykownych zachowań skutkujących m.in. podejmowaniem wyzwań online, sekstingiem, wywieraniem presji, stosowaniem przemocy z wykorzystaniem technologii informacyjnych i komunikacyjnych.
3. Szkoła, zapewniając dzieciom dostęp do Internetu za pomocą własnej sieci wifi (lub w inny sposób), podejmuje działania, których celem jest zablokowanie dostępu do treści nielegalnych, szkodliwych i nieodpowiednich dla dziecka. W tym celu należy:
- a. ustalić zakres zabezpieczenia oraz blokowania dostępu do treści nielegalnych, szkodliwych i nieodpowiednich dla dzieci;
 - b. dokonać wyboru konkretnego oprogramowania (w tym np. oprogramowanie antywirusowe, narzędzia ochrony rodzicielskiej monitorowania aktywności użytkowników itp.);
 - c. zainstalować oprogramowanie zabezpieczające oraz blokujące;

Standardy ochrony dzieci

- d. dokonywać bieżącej aktualizacji oprogramowania, o którym mowa w pkt 3;
 - e. przed dopuszczeniem urządzeń osobistych do sieci wifi szkoły, ustanowić sieć zamkniętą z hasłem oraz konieczność akceptacji regulaminu przed przyłączeniem urządzenia.
4. Warunkiem dopuszczenia dziecka do korzystania z urządzeń szkoły jest zapoznanie się przez nie z zasadami bezpiecznego korzystania z Internetu. Dokłada się starań, aby proces zapoznania był efektywny i odpowiadał potrzebom dzieci.
 5. Szkoła udostępnia materiały edukacyjne, dotyczące zasad bezpiecznego korzystania z Internetu (np. poprzez zamieszczanie ich na stronie internetowej, udostępnianie rodzicom i dzieciom w formie drukowanej itp.)

§ 17.

Działania wobec aktu/zdarzenia – opis przypadku, ustalenie okoliczności zdarzenia, zabezpieczenie dowodów oraz monitoring pointerwencyjny

1. W przypadku ujawnienia treści nielegalnych, szkodliwych lub nieodpowiednich do wieku, lub w przypadku zdarzeń godzących w bezpieczeństwo dzieci związanych z korzystaniem z Internetu należy podjąć następujące działania:
 - a) każde zgłoszenie/ przypadek ujawnienia treści szkodliwych lub nieodpowiednich powinno zostać zarejestrowane, przeanalizowane oraz odpowiednio udokumentowane. W analizie zdarzenia powinien znaleźć się dokładny opis zdarzenia, wskazanie osób uczestniczących i/lub podjętych działań w celu identyfikacji sprawcy oraz materiały dokumentujące zdarzenie. Zabezpieczenie tych dowodów powinno się odbywać z poszanowaniem praw dziecka, w tym jego prawa do prywatności.
 - b) dowody powinny zostać zabezpieczone i opisane (data otrzymania, treść wiadomości, dane nadawcy tj. nazwa użytkownika, adres email, adres strony WWW). Jeśli zebrane dowody wskazują na naruszenie prawa należy

Standardy ochrony dzieci

niezwłocznie powiadomić Policję i przekazać jej cały zgromadzony materiał dowodowy.

- c) po zdarzeniu należy prowadzić regularny monitoring pointerwencyjny sprawdzając sytuację i potrzeby dzieci uczestniczących w incydencie i/lub osoby nim pokrzywdzone.

§ 18.

Działania wobec uczestników zdarzenia

1. Działania wobec uczestników zdarzenia powinny być skierowane zarówno do osób pokrzywdzonych, sprawców oraz świadków zdarzenia. Niektóre formy mogą dotyczyć pracy wyłącznie z pokrzywdzonymi, inne wymagać będą zastosowania różnych działań wychowawczych i/lub dyscyplinarnych wobec sprawcy. Należy pamiętać, że podejmowane działania dotyczą w większości przypadków osób małoletnich, więc stroną uczestniczącą jest w każdym przypadku także opiekun dziecka.
2. Podejmowane przez szkołę działania powinny być zaplanowane, stopniowe, dostosowane do sytuacji oraz przebiegać w poniższej kolejności:
 - a) Rozmowa z uczestnikiem zdarzenia odpowiednia do charakteru zdarzenia oraz roli uczestnika (pokrzywdzony/sprawca/świadek). Nie należy stosować języka przekierowującego winę i odpowiedzialność za zdarzenie na osobę pokrzywdzoną.
 - b) Powiadomienie opiekunów uczestników zdarzenia oraz informowanie ich o podejmowanych przez szkołę działaniach oraz, jeśli dotyczy, przedstawienie planu wsparcia dla dziecka pokrzywdzonego.
3. W zależności od sytuacji powiadomienie policji lub sądu w przypadku podejrzenia popełnienia czynu zabronionego.
4. Otoczenie wsparciem i opieką psychologiczno-pedagogiczną uczestników zdarzenia.

Standardy ochrony dzieci

§ 19.

Podjęmowanie działań naprawczych

1. W celu usunięcia z Internetu nielegalnych, kompromitujących lub krzywdzących materiałów należy poinformować opiekunów dzieci o możliwościach ich usunięcia we współpracy z Dyżurnet.pl oraz w trybie zgłaszania takich treści poprzez formularz na stronie, na której materiał został opublikowany.
2. Należy poinformować pokrzywdzone dziecko o przysługującym mu prawie do bycia zapomnianym, wynikającym z unijnego rozporządzenia o ochronie danych osobowych, które w uzasadnionych przypadkach zapewnia usunięcie konkretnych linków z wyszukiwarki Google, w związku z czym nie będą one mogły być wyświetlone przy wpisywaniu jakiegokolwiek frazy.
3. W przypadku udostępnienia materiałów naruszających intymność i prywatność dziecka, możliwe jest również skorzystanie ze strony <https://stopncii.org/>, czyli Stop Non-Consensual Intimate Image Abuse. Strona pomaga usunąć z Internetu materiały intymne z wizerunkiem osoby, która nie wyraziła zgody na upublicznienie treści.

Rozdział V

Monitoring

§ 20.

1. Osoba odpowiedzialna za standardy ochrony dzieci, raz na 2 lata przeprowadza wśród pracowników ewaluację stanu znajomości i przestrzegania standardów ochrony dzieci oraz potrzeby wprowadzenia zmian w tych standardach. Wzór ankiety stanowi Załącznik nr 10 do niniejszych Standardów.
2. Osobna ewaluacja stanu znajomości i przestrzegania standardów ochrony dzieci oraz potrzeby wprowadzenia zmian w tych standardach przeprowadzana jest wśród dzieci i ich opiekunów.

Standardy ochrony dzieci

3. Na podstawie ewaluacji, o której mowa w ust. 1 i 2 oraz oceny zgodności standardów z obowiązującymi przepisami prawnymi, osoba odpowiedzialna za standardy ochrony dzieci sporządza raport, który następnie przekazuje dyrektorowi szkoły. Część raportu stanowi ocena znajomości standardów przez pracowników szkoły, zestawienie zgłaszanych naruszeń standardów ochrony dzieci oraz propozycje zmian.
4. Dyrektor szkoły w terminie jednego miesiąca od otrzymania raportu, o którym mowa w ust. 3, podejmuje decyzje co do wprowadzenia zmian do standardów ochrony dzieci i powierza przygotowanie zaktualizowanego dokumentu osobie odpowiedzialnej za standardy ochrony dzieci.
5. Jeśli na podstawie raportu zostanie ustalone, że stopień znajomości standardów ochrony dzieci jest niewystarczający, osoba odpowiedzialna za standardy ochrony dzieci ma obowiązek przeprowadzić szkolenie uzupełniające z zakresu standardów ochrony dzieci dla pracowników.
6. Pracownicy szkoły zostają zapoznani z wnioskami i rekomendacjami zamieszczonymi w raporcie.
7. Dyrektor szkoły wprowadza do standardów ochrony dzieci niezbędne zmiany i ogłasza nowe brzmienie standardów.

Rozdział VI

Przepisy końcowe

§ 21.

1. Standardy wchodzi w życie z dniem ich ogłoszenia.
2. Udostępnienie standardów następuje w sposób umożliwiający zapoznanie się z nimi przez pracowników szkoły, dzieci i ich opiekunów poprzez:
 - a) udostępnienie papierowej wersji dokumentu w siedzibie szkoły

Standardy ochrony dzieci

- b) zamieszczenie na stronie internetowej szkoły [Publiczna Szkoła Podstawowa nr 1 im. Tadeusza Kościuszki w Oleśnie \(olesno.pl\)](http://olesno.pl)
 - c) przekazanie służbowymi drogami komunikacyjnymi wszystkim podmiotom zaangażowanym w życie szkoły.
3. Standardy w wersji zrozumiałej dla dzieci stanowią Załącznik nr 11.
 4. Podmioty współpracujące, w przypadku, gdy ich działalność obejmuje kontakt z dziećmi, są zobowiązane do przestrzegania niniejszych standardów.

Standardy ochrony dzieci

Załączniki

Załącznik nr 1

Oświadczenie

Ja niżej podpisany(-a) oświadczam, że zapoznałem(-am) się z dokumentacją wchodzącą w skład Standardów Ochrony Dzieci obowiązującą w Publicznej Szkole Podstawowej nr 1 w Oleśnie i przyjmuję ją do realizacji.

.....

(data i podpis)

Załącznik nr 2

Oświadczenie

Ja niżej podpisany(-a) oświadczam, że zapoznałem(-am) się z Zasadami bezpiecznych relacji i zobowiązaniu do ich przestrzegania obowiązujących w Publicznej Szkole Podstawowej nr 1 w Oleśnie.

.....

(data i podpis)

Standardy ochrony dzieci

Załącznik nr 3a

Oświadczenie o państwie zamieszkania

Na podstawie art. 21 ust. 5 *Ustawy z dnia 13 maja 2016 r. o przeciwdziałaniu zagrożeniom przestępczością na tle seksualnym i ochronie małoletnich* (t.j. Dz.U. z 2024 r. poz. 560) oświadczam, że przez ostatnie 20 lat zamieszkiwałam/zamieszkiwałem w następujących państwach:..... Jednocześnie przedkładam informację z rejestrów karnych następujących państw:, uzyskiwaną do celów działalności zawodowej lub wolontariackiej związanej z kontaktami z dziećmi.

Jestem świadoma/świadomy odpowiedzialności karnej za złożenie fałszywego oświadczenia.

.....
(podpis)

Załącznik nr 3b

Oświadczenie o państwie zamieszkania

Na podstawie art. 21 ust. 5 *Ustawy z dnia 13 maja 2016 r. o przeciwdziałaniu zagrożeniom przestępczością na tle seksualnym i ochronie małoletnich* (t.j. Dz.U. z 2024 r. poz. 560) oświadczam, że przez ostatnie 20 lat nie zamieszkiwałam/zamieszkiwałem w innych państwach niż Rzeczypospolita Polska.

Jestem świadoma/świadomy odpowiedzialności karnej za złożenie fałszywego oświadczenia.

.....
(podpis)

Standardy ochrony dzieci

Załącznik nr 4

Oświadczenie dotyczące niekaralności za przestępstwa na szkodę dzieci

Na podstawie art. 21 ust. 7 *Ustawy z dnia 13 maja 2016 r. o przeciwdziałaniu zagrożeniom przestępczością na tle seksualnym i ochronie małoletnich* (t.j. Dz.U. z 2024 r. poz. 560) oświadczam, że prawo państwa, w którym zamieszkiwałam/zamieszkiwałem w ciągu ostatnich 20 lat, nie przewiduje wydawania informacji do celów działalności zawodowej lub wolontariackiej związanej z kontaktami z dziećmi oraz nie prowadzi rejestru karnego.

Jednocześnie oświadczam, że nie byłem/byłem prawomocnie skazany za czyny zabronione odpowiadające przestępstwom określonym w rozdziale XIX i XXV *Kodeksu karnego*, w art. 189a i art. 207 *Kodeksu karnego* oraz w *Ustawie z dnia 29 lipca 2005 r. o przeciwdziałaniu narkomanii* oraz nie wydano wobec mnie innego orzeczenia, w którym stwierdzono, iż dopuściłam/dopuściłem się takich czynów zabronionych, oraz że nie ma obowiązku wynikającego z orzeczenia sądu, innego uprawnionego organu lub ustawy stosowania się do zakazu zajmowania wszelkich lub określonych stanowisk, wykonywania wszelkich lub określonych zawodów albo działalności, związanych z wychowaniem, edukacją, wypoczynkiem, leczeniem, świadczeniem porad psychologicznych, rozwojem duchowym, uprawianiem sportu lub realizacją innych zainteresowań przez małoletnich, lub z opieką nad nimi.

Jestem świadoma/świadomy odpowiedzialności karnej za złożenie fałszywego oświadczenia.

.....
(podpis)

Standardy ochrony dzieci

Załącznik nr 5

Zasady bezpiecznych relacji pracowników w Publicznej Szkole Podstawowej nr 1 im. T. Kościuszki w Oleśnie z dziećmi

Naczelną zasadą wszystkich czynności podejmowanych przez pracowników jest działanie dla dobra dziecka i w jego najlepszym interesie. Pracownik traktuje dziecko z szacunkiem oraz uwzględnia jego godność i potrzeby. Niedopuszczalne jest stosowanie przemocy wobec dziecka w jakiegokolwiek formie. Pracownicy realizując te cele działają w ramach obowiązującego prawa, przepisów wewnętrznych szkoły oraz swoich kompetencji. Zasady bezpiecznych relacji pracowników z dziećmi obowiązują wszystkich pracowników, współpracowników, stażystów i wolontariuszy, a także każdą dorosłą osobę mającą kontakt z dziećmi znajdującymi się pod opieką szkoły, jeśli kontakt ten odbywa się za zgodą szkoły i/lub na jej terenie. Znajomość i zaakceptowanie zasad są potwierdzone podpisaniem oświadczenia.

Relacje pracowników z dziećmi

Jesteś zobowiązany/a do utrzymywania profesjonalnej relacji z dziećmi i każdorazowego rozważenia, czy Twoja reakcja, komunikat bądź działanie wobec dziecka są adekwatne do sytuacji, bezpieczne, uzasadnione i sprawiedliwe wobec innych dzieci. Działaj w sposób otwarty i przejrzysty dla innych, aby zminimalizować ryzyko błędnej interpretacji Twojego zachowania.

Komunikacja z dziećmi

1. W komunikacji z dziećmi zachowuj cierpliwość i szacunek.
2. Słuchaj uważnie dzieci i udzielaj im odpowiedzi adekwatnych do ich wieku i danej sytuacji.

Standardy ochrony dzieci

3. Nie wolno Ci zawstydząć, upokarzać, lekceważyć i obrażać dziecka. Nie wolno Ci krzyknąć na dziecko w sytuacji innej niż wynikająca z bezpieczeństwa dziecka lub innych dzieci.
4. Nie wolno Ci ujawniać informacji wrażliwych dotyczących dziecka wobec osób nieuprawnionych, w tym wobec innych dzieci. Obejmuje to wizerunek dziecka, informacje o jego/jej sytuacji rodzinnej, ekonomicznej, medycznej, opiekuńczej i prawnej.
5. Podejmując decyzje dotyczące dziecka, poinformuj je o tym i staraj się brać pod uwagę jego oczekiwania.
6. Szanuj prawo dziecka do prywatności. Jeśli konieczne jest odstępstwo od zasady poufności, aby chronić dziecko, wyjaśnij mu to najszybciej jak to możliwe.
7. Zadbaj o to, aby być w zasięgu wzroku lub słuchu innych pracowników, kiedy prowadzisz aktywności z dziećmi. W wyjątkowych i uzasadnionych sytuacjach, kiedy musisz zostać z dzieckiem sam na sam, zawsze powiadom o tym innych pracowników oraz poinformuj, w którym dokładnie miejscu będziesz przebywać wraz z dzieckiem.
8. Nie wolno Ci zachowywać się w obecności dzieci w sposób niestosowny. Obejmuje to używanie wulgarnych słów, gestów i żartów, czynienie obraźliwych uwag, nawiązywanie w wypowiedziach do aktywności bądź atrakcyjności seksualnej oraz wykorzystywanie wobec dziecka relacji władzy lub przewagi fizycznej (zastraszanie, przymuszanie, groźby).
9. Zapewnij dzieci, że jeśli czują się niekomfortowo w jakiejś sytuacji, wobec konkretnego zachowania czy słów, mogą o tym powiedzieć Tobie lub wskazanej osobie (w zależności od procedur interwencji, jakie przyjęła szkoła) i mogą oczekiwać odpowiedniej reakcji i/lub pomocy.
10. Zwracaj się do dziecka po imieniu w formie preferowanej przez dziecko, respektuj jego tożsamość i ekspresję.
11. Korzystaj z alternatywnych form komunikacji z dzieckiem, które tego potrzebuje, uwzględniając możliwości psychofizyczne dziecka.

Standardy ochrony dzieci

Działania z dziećmi

1. Doceniaj i szanuj wkład dzieci w podejmowane działania, aktywnie je angażuj i traktuj równo bez względu na ich płeć, orientację seksualną, sprawność/niepełnosprawność, status społeczny, etniczny, kulturowy, religijny i światopogląd.
2. Unikaj faworyzowania dzieci.
3. Nie wolno Ci nawiązywać z dzieckiem jakichkolwiek relacji romantycznych lub seksualnych ani składać mu propozycji o nieodpowiednim charakterze. Obejmuje to także seksualne komentarze, żarty, gesty oraz udostępnianie dzieciom treści erotycznych i pornograficznych bez względu na ich formę.
4. Nie wolno Ci utrwalać wizerunku dziecka (filmowanie, nagrywanie głosu, fotografowanie) dla potrzeb prywatnych. Dotyczy to także umożliwienia osobom trzecim utrwalenia wizerunków dzieci, jeśli dyrektor szkoły nie został o tym poinformowany, nie wyraził na to zgody i nie uzyskano zgód opiekunów dzieci oraz samych dzieci.
5. Nie wolno Ci proponować dzieciom alkoholu, wyrobów tytoniowych ani nielegalnych substancji, jak również używać ich w obecności dzieci w czasie wykonywania obowiązków służbowych lub pobytu na terenie szkoły.
6. Nie wolno Ci przyjmować pieniędzy ani prezentów od dziecka, ani opiekunów dziecka. Nie wolno Ci wchodzić w relacje jakiegokolwiek zależności wobec dziecka lub opiekunów dziecka, które mogłyby prowadzić do oskarżeń o nierówne traktowanie bądź czerpanie korzyści majątkowych i innych.
7. Wszystkie ryzykowne sytuacje, które obejmują zauroczenie dziecka przez pracownika lub pracownika przez dziecko, muszą być raportowane dyrektorowi. Jeśli jesteś ich świadkiem reaguj stanowczo, ale z wyczuciem, aby zachować godność osób zainteresowanych.

Standardy ochrony dzieci

Kontakt fizyczny z dziećmi

Każde przemocowe działanie wobec dziecka jest niedopuszczalne. Istnieją jednak sytuacje, w których fizyczny kontakt z dzieckiem może być stosowny i spełnia zasady bezpiecznego kontaktu: jest odpowiedzią na potrzeby dziecka w danym momencie, uwzględnia wiek dziecka, etap rozwojowy, płeć, kontekst kulturowy i sytuacyjny. Nie można jednak wyznaczyć uniwersalnej stosowności każdego takiego kontaktu fizycznego, ponieważ zachowanie odpowiednie wobec jednego dziecka może być nieodpowiednie wobec innego. Kieruj się zawsze swoim profesjonalnym osądem, słuchając, obserwując i odnotowując reakcję dziecka, pytając je o zgodę na kontakt fizyczny (np. przytulenie) i zachowując świadomość, że nawet przy Twoich dobrych intencjach taki kontakt może być błędnie zinterpretowany przez dziecko lub osoby trzecie.

1. Nie wolno Ci bić, szturchać, popychać ani w jakikolwiek sposób naruszać integralności fizycznej dziecka.
2. Nigdy nie dotykaj dziecka w sposób, który może być uznany za nieprzyzwoity lub niestosowny.
3. Zawsze bądź przygotowany na wyjaśnienie swoich działań.
4. Nie angażuj się w takie aktywności jak łaskotanie, udawane walki z dziećmi czy brutalne zabawy fizyczne.
5. Zachowaj szczególną ostrożność wobec dzieci, które doświadczyły przemocy i krzywdzenia, w tym seksualnego, fizycznego bądź zaniedbania. Takie doświadczenia mogą czasem sprawić, że dziecko będzie dążyć do nawiązania niestosownych bądź nieadekwatnych fizycznych kontaktów z dorosłymi. W takich sytuacjach powinieneś reagować z wyczuciem, jednak stanowczo i pomóc dziecku zrozumieć znaczenie osobistych granic.
6. Kontakt fizyczny z dzieckiem nigdy nie może być niejawnym bądź ukrywanym, wiązać się z jakąkolwiek gratyfikacją ani wynikać z relacji władzy. Jeśli będziesz świadkiem jakiegokolwiek z wyżej opisanych zachowań i/lub sytuacji ze strony

Standardy ochrony dzieci

innych dorosłych lub dzieci, zawsze poinformuj o tym osobę odpowiedzialną i/lub postąp zgodnie z obowiązującą procedurą interwencji.

7. Kontakt fizyczny z dzieckiem może odbywać się wyłącznie za zgodą dziecka i zgodnie z jego potrzebą. Przed przytuleniem, pogłaskaniem czy wzięciem dziecka na kolana, aby np. je pocieszyć lub uspokoić, należy zapytać je, czy tego potrzebuje.
8. W sytuacjach wymagających czynności pielęgnacyjnych i higienicznych wobec dziecka, unikaj innego niż niezbędny kontaktu fizycznego z dzieckiem. Dotyczy to zwłaszcza pomagania dziecku w ubieraniu i rozbieraniu, jedzeniu, myciu, przewijaniu i w korzystaniu z toalety. Zadbaj o to, aby w każdej z czynności pielęgnacyjnych i higienicznych asystowała Ci inna osoba z pracowników. Jeśli pielęgnacja i opieka higieniczna nad dziećmi należą do Twoich obowiązków, zostaniesz przeszkolony w tym kierunku.

Kontakty podczas wycieczek, zielonych szkół, wyjść grupowych

1. Zadbaj o bezpieczeństwo i dobre samopoczucie dzieci. Oznacza to konieczność wcześniejszego przeprowadzenia oceny ryzyka obejmującej transport i zakwaterowanie.
2. Bądź zawsze świadom tego, co robią dzieci i gdzie przebywają.
3. Niedopuszczalne jest opuszczenie przez dziecko grupy tylko z jednym dorosłym (opiekunem/wychowawcą), chyba że dotyczy to członka rodziny i zostało to wcześniej uzgodnione z opiekunem dziecka oraz za wyjątkiem sytuacji dotyczących zagrożenia zdrowia lub życia dziecka. W takim przypadku poinformuj drugiego opiekuna/wychowawcę lub dyrektora o tym, że taka sytuacja miała miejsce.
4. Zadbaj o odpowiednie rozlokowanie dzieci w pokojach. Cała grupa powinna mieszkać na jednym piętrze, a jeżeli to niemożliwe co najmniej jeden wychowawca powinien mieszkać na każdym piętrze zajmowanym przez dzieci.

Standardy ochrony dzieci

Rozlokowanie dzieci w pokojach powinno być dostosowane do etapu ich rozwoju psychofizycznego.

5. Niedozwolone jest pozostawianie dzieci samych na noc w pokoju pracowników (z wyjątkiem członków rodziny – za zgodą opiekuna dziecka), spanie z dzieckiem w jednym pokoju (z wyjątkiem zbiorowych sal) lub w jednym łóżku.
6. Przed wejściem do pokoi dzieci pracownicy powinni zapukać. Sytuacji, w których pracownik jest sam w pokoju z dzieckiem należy unikać. Jeśli nie jest to możliwe, drzwi powinny pozostać otwarte.

Kontakty poza godzinami pracy

Co do zasady kontakt z dziećmi powinien odbywać się wyłącznie w godzinach pracy i dotyczyć celów mieszczących się w zakresie Twoich obowiązków.

1. Nie wolno Ci zapraszać dzieci do swojego miejsca zamieszkania ani spotykać się z nimi poza godzinami pracy bez wiedzy i zgody dyrektora szkoły oraz opiekunów dzieci. Obejmuje to także kontakty z dziećmi poprzez prywatne kanały komunikacji (prywatny telefon, e-mail, komunikatory, profile w mediach społecznościowych).
2. Jeśli zachodzi taka konieczność, właściwą formą komunikacji z dziećmi i ich opiekunami poza godzinami pracy są kanały służbowe (e-mail, telefon służbowy). Komunikacja z dzieckiem przez kanały internetowe (np. grupy w mediach społecznościowych, prywatne konta mailowe) możliwa jest wyłącznie, jeśli w grupie lub w gronie odbiorców jest jeszcze jedna osoba dorosła. Każdorazowo musi być to kontakt jawny.
3. Utrzymywanie relacji towarzyskich lub rodzinnych (jeśli dzieci i opiekunowie dzieci są osobami bliskimi wobec pracownika) wymaga zachowania poufności wszystkich informacji dotyczących innych dzieci, ich opiekunów.
4. Ograniczenia wskazane w ustępach 1 i 2 nie mają zastosowania w przypadku zagrożenia dobra dziecka. W takiej sytuacji należy podjąć działania mające na celu zabezpieczenia bezpieczeństwa dziecka oraz niezwłocznie sporządzić

Standardy ochrony dzieci

notatkę służbową z opisem zdarzenia i przekazać ją osobie odpowiedzialnej za ochronę dzieci i dyrektorowi szkoły.

Kontakty online

Bądź świadom cyfrowych zagrożeń i ryzyka wynikającego z rejestrowania Twojej prywatnej aktywności w sieci przez aplikacje i algorytmy, ale także Twoich własnych działań w Internecie. Dotyczy to lajkowania określonych stron, korzystania z aplikacji randkowych, na których możesz spotkać dzieci, z którymi prowadzisz zawodowe działania, obserwowania określonych osób/stron w mediach społecznościowych i ustawień prywatności kont, z których korzystasz. Jeśli Twój profil jest publicznie dostępny, dzieci i ich opiekunowie będą mieć wgląd w Twoją cyfrową aktywność.

1. Nie wolno Ci nawiązywać kontaktów z dziećmi znajdującymi się pod opieką szkoły poprzez przyjmowanie bądź wysyłanie zaproszeń w mediach społecznościowych.
2. Jeżeli dla realizacji celów edukacyjnych bądź wychowawczych komunikujesz się z dziećmi poprzez kanały internetowe (np. grupy w mediach społecznościowych) zadbaj, by dostęp do nich miał również inny pracownik szkoły dla zachowania przejrzystości działań. Każdorazowo musi być to kontakt jawny, prowadzony za wiedzą i zgodą dyrektora szkoły i opiekunów dzieci.
3. W trakcie lekcji lub innych aktywności prowadzonych przez szkołę wyłącz funkcjonalność bluetooth w osobistym urządzeniu elektronicznym.

Ochrona dziecka

1. W przypadku pracy z dzieckiem, które doświadczyło krzywdzenia, w tym seksualnego, fizycznego bądź zaniedbania zachowaj ostrożność i dystans w celu ochrony dziecka. Zawsze tłumacz dziecku granice relacji.
2. W sytuacji podejrzenia lub ujawnienia krzywdzenia zawsze stwórz dziecku możliwość wypowiedzenia się, przedstawienia swojego zdania/opinii,

Standardy ochrony dzieci

pamiętając, że może to być dla dziecka pierwsza i jedyna rozmowa (dziecko może już nie podjąć więcej prób poszukiwania wsparcia). Szczególnie ważne jest, by:

- a) wyrazić swoją troskę poprzez deklarację, że się dziecku wierzy;
- b) zapewnić dziecko, że dobrze uczyniło podejmując rozmowę o doznanej krzywdzie;
- c) wyjaśniać dziecku, że nie jest winne zaistniałej sytuacji;
- d) jednoznacznie negatywnie ocenić każdą formę przemocy, dając wyraźny sygnał, że jest ona niedopuszczalna i należy jej zapobiegać/powstrzymać;
- e) odpowiednio poinformować dziecko, że tą sprawą zajmą się inne odpowiednie osoby, w tym udzielić mu informacji, że podjęte zostaną działania zapewniające mu bezpieczeństwo i że nie jest winne temu, co się stało.

Standardy ochrony dzieci

Załącznik nr 6

Zasady bezpiecznych relacji między uczniami w Publicznej Szkole Podstawowej nr 1 im. Tadeusza Kościuszki w Oleśnie

1. Naczelną zasadą relacji między uczniami jest działanie z szacunkiem, przy uwzględnieniu godności i potrzeb wszystkich małoletnich. Niedopuszczalne jest stosowanie przemocy wobec innego ucznia w jakiegokolwiek formie.
2. Uczniowie powinni powstrzymać się od używania przemocy, znęcania się nad uczniami słabszymi, od używania języka wulgarnego, obraźliwego.
3. Uczniom nie wolno wzajemnie się zawstydząć, upokarzać, lekceważyć i obrażać, nie wolno krzyczeć na innych małoletnich.
4. Uczniowie powinni szanować prawo innych uczniów do prywatności.
5. Uczniom nie wolno zachowywać się wobec innych uczniów w sposób niestosowny. Obejmuje to używanie wulgaryzmów, gestów i żartów, czynienie obraźliwych uwag, nawiązywanie w wypowiedziach do aktywności bądź atrakcyjności seksualnej oraz wykorzystywania wobec innych uczniów przewagi fizycznej (zastraszanie, przymuszanie, groźby).
6. Uczniom nie wolno utrzymywać wizerunku innych uczniów (filmowanie, nagrywanie głosu, fotografowanie) w sytuacji, gdy nie wyrazili oni na to zgody i w sytuacjach, które mogą ich zawstydzić/ obrazić.
7. Uczniom nie wolno proponować kolegom alkoholu, wyrobów tytoniowych ani nielegalnych substancji, a także używać ich w obecności innych uczniów.
8. W sytuacji, gdy uczeń jest agresywny, należy zastosować działania opisane w „Procedurze postępowania w przypadku agresywnego ucznia”.

Standardy ochrony dzieci

Załącznik nr 7

Proces wdrożenia procedury reagowania

W PRZYPADKU ZACHOWANIA TRUDNEGO, AGRESYWNEGO LUB PRZEMOCY ZE STRONY DZIECKA



w przypadku zaobserwowania u dziecka przejawów wzmożonego napięcia, zdenerwowania lub trudności stwarzających prawdopodobieństwo wystąpienia zachowania trudnego, w tym agresywnego, autoagresywnego, zagrażającego sobie lub otoczeniu należy niezwłocznie podjąć działania, aby przeciwdziałać jego rozwinięciu, w tym należy podjąć z dzieckiem rozmowę uspokajającą, wyciszającą, o ile to możliwe, na neutralny temat (metoda przekierowania uwagi) lub inne oddziaływanie kojące/uspokajające;



w sytuacji eskalacji zachowań trudnych, niepożądanych należy podjąć próbę ich wygaszenia, przerwania, adekwatnie do sytuacji, z uwzględnieniem rozpoznanego wcześniej ryzyka wystąpienia zachowań trudnych, agresywnych, autoagresywnych oraz ustalonych i stosowanych u dzieci indywidualnych strategii proaktywnych lub nieawersyjnych strategii reaktywnych;



jeżeli podjęte czynności w danej sytuacji nie przynoszą efektów i następuje eskalacja zachowań trudnych, agresywnych, autoagresywnych należy poinformować osoby wskazane do podejmowania procedury interwencyjnej lub inne osoby z pracowników, które znajdują się w pobliżu, z prośbą o pomoc; osoby te niezwłocznie informują osoby decyzyjne lub specjalistów i udzielają wsparcia w danej sytuacji;

Standardy ochrony dzieci



- następnie, w przypadku wystąpienia bardzo agresywnego zachowania, którego nie można powstrzymać i stwarza ono zagrożenie dla zdrowia i życia własnego i innych osób, należy niezwłocznie, jeżeli jest taka konieczność, udzielić pierwszej pomocy przedmedycznej, wezwać Pogotowie Ratunkowe lub Policję, a następnie powiadomić opiekunów dziecka - w tej sytuacji można, jeśli jest to niezbędne, możliwe i bezpieczne dla każdego uczestnika zdarzenia, zastosować jak najmniej inwazyjną formę przerwania aktu agresji;
- należy zadbać o bezpieczeństwo każdego uczestnika zdarzenia, w tym świadków;



jeżeli okoliczności zdarzenia na to pozwolą - niezwłocznie - osoba wskazana w procedurze interwencyjnej podejmuje rozmowę stwarzającą dziecku możliwość wypowiedzenia się, przedstawienia swojego zdania/opinii w celu ustalenia przyczyn i okoliczności zdarzenia; w trakcie rozmowy z dzieckiem, o ile nie zakłóci to jej przebiegu, należy zanotować istotne informacje; po zakończeniu rozmowy sporządza się notatkę z uwzględnieniem całego zdarzenia i przekazanych informacji od świadków zdarzenia, o sytuacji należy poinformować opiekunów;



- do momentu uzyskania pewności, że sytuacja została zażegnana, a zachowanie trudne ustąpiło, nie wolno pozostawić dziecka samemu sobie, tzn. „stracić go z pola widzenia”;
- należy zadbać o bezpieczeństwo wszystkich uczestników zdarzenia, świadków i udzielić im wsparcia, np. pomocy psychologiczno-pedagogicznej.

Standardy ochrony dzieci

Szczególne warunki rozmowy interwencyjnej:

- rozmowa powinna być przeprowadzona bez presji czasu, pospieszania dziecka oraz powinna być dostosowana do potrzeb i możliwości dziecka; miejsce jej przeprowadzenia winno uwzględniać m.in. specyfikę odbioru i przetwarzania bodźców sensorycznych przez dziecko; należy wziąć pod uwagę język i sposoby komunikacji dziecka;
- osoba prowadząca rozmowę winna znać sposoby regulacji emocji przez dziecko (np. stymowanie/zachowania autostymulujące) oraz mieć wiedzę, czy u dziecka występują zachowania trudne (np. zachowania agresywne, autoagresywne);
- podczas rozmowy trzeba pozwolić dziecku na swobodną wypowiedź, w tym ujawnienie obaw, nie przerywać, nie krytykować, nie uzupełniać wypowiedzi własnymi domysłami, nie komentować treści przekazywanych przez dziecko, nie minimalizować znaczenia tego, co się wydarzyło;
- rozmowa powinna przebiegać w spokojnej atmosferze; po jej zakończeniu dziecko winno zostać objęte adekwatnym wsparciem do czasu ustabilizowania sytuacji i wyciszenia zachowania - nie wolno pozostawić dziecka samemu sobie, „stracić z pola widzenia” do momentu uzyskania pewności, że sytuacja jest ustabilizowana.

Wskazania dla pracowników:

- zapoznanie się z w/w procedurą reagowania w przypadku zachowania trudnego, agresywnego lub przemocy ze strony dziecka, zadaniami i procesem realizowania w przypadku jej podjęcia,
- współpraca z osobą wyznaczoną do podejmowania procedury interwencji w szkole, stosowanie się do jej poleceń w trakcie zdarzenia;
- dysponowanie numerami osób odpowiedzialnych za podejmowanie interwencji w szkole, osób decyzyjnych;
- systematyczne doskonalenie kompetencji i umiejętności w zakresie niezbędnym do podejmowania działań określonych w w/w procedurze.

Standardy ochrony dzieci

Załącznik nr 8

.....

(pieczęć szkoły)

.....

(miejsowość, data)

Karta interwencji

Imię i nazwisko dziecka:

Osoba, która zidentyfikowała naruszenie dóbr dziecka:

Przyczyna podjętej interwencji, forma krzywdzenia dziecka:

.....

.....

Data i miejsce zdarzenia:

Osoby podejmujące działania	Data	Opis podjętych działań	Uwagi i wnioski do dalszej pracy	Czy zawiadomion o policję, prokuraturę, sąd?	Podpis osoby odpowiedzialnej za podjęte działanie
Dyrektor					
Psycholog/pedagog					
Pozostali pracownicy					

.....

(podpis dyrektora)

Standardy ochrony dzieci

Załącznik nr 9

Gdzie skierować opiekuna potrzebującego wsparcia dla siebie i dziecka?

- **Lokalne ośrodki pomocy społecznej** – oprócz wsparcia ekonomicznego, prawnego, mieszkaniowego, rzeczowego itd. wiele ośrodków oferuje również warsztaty podnoszenia umiejętności wychowawczych, kursy kompetencji rodzicielskich czy zajęcia w ramach „Akademii rodziców”. W OPS-ie istnieje ponadto możliwość uzyskania pomocy asystenta rodziny (na wniosek rodziców), a także zawnioskowania o asystenta osobistego osoby z niepełnosprawnością, jeśli rodzina posiada pod opieką dziecko z orzeczeniem o niepełnosprawności. Dla wielu rodzin możliwość uzyskania wsparcia asystenckiego jest tym, co ratuje dziecko i rodzinę przed trwałym kryzysem! Pomoc OPS-u jest nieodpłatna.
- **Ośrodki interwencji kryzysowej** – placówki prowadzone przez powiaty. Oferują pomoc osobom, które doświadczają trudnej sytuacji życiowej i braku równowagi psychicznej na skutek m.in.: śmierci bliskiej osoby, choroby własnej, dziecka czy innej bliskiej osoby, rozwodu/rozstania, konfliktów w rodzinie, zagrożenia przemocą. W ośrodku prowadzone jest poradnictwo psychologiczne, interwencja kryzysowa, krótkoterminowa psychoterapia, organizowane są warsztaty i grupy wsparcia. Pomoc OIK-u jest nieodpłatna.
- **Poradnie psychologiczno-pedagogiczne** – świadczą pomoc diagnostyczną i konsultacyjną, organizują kursy psychoedukacyjne i podnoszące kompetencje rodzicielskie (np. szkoła dla rodziców, warsztaty pozytywnej dyscypliny, warsztaty dla rodziców dzieci z ADHD). Pracują w nich zespoły orzecznicze, umożliwiające uzyskanie m.in. orzeczenia o potrzebie kształcenia specjalnego, opinii o potrzebie wczesnego wspomaganie rozwoju, orzeczenie o potrzebie indywidualnego nauczania. Pomoc w publicznej PPP jest bezpłatna.
- **Specjalistyczne poradnie rodzinne** – publiczne ośrodki świadczące pomoc psychologiczną i wsparcie dla par i rodzin. Udzielają konsultacji indywidualnych

Standardy ochrony dzieci

i rodzinnych, prowadzą psychoterapię dzieci i dorosłych, organizują warsztaty i grupy dla rodziców. Pomoc SPR jest bezpłatna.

- **Ośrodki wczesnej interwencji** – oferują kompleksową, skoordynowaną, wielospecjalistyczną pomoc dzieciom do lat 7 oraz ich opiekunom (w zakresie opieki nad dzieckiem). OWI działają w ramach NFZ, potrzebne jest skierowanie od lekarza. W OWI dziecko może liczyć na m.in.: terapię wczesnego wspomaganie rozwoju, fizjoterapię, zajęcia logopedyczne i inne. OWI oferują pomoc dzienną i bezpłatną.
- **Ośrodki wsparcia dziennego** (dawniej „światlice środowiskowe”) – pobyt dziecka w takim ośrodku trwa kilka godzin (głównie po lekcjach), jest bezpłatny i dobrowolny, a oferta kierowana jest przede wszystkim do rodzin borykających się z trudnościami wychowawczo-opiekuńczymi, które wychowują dzieci w wieku szkolnym. W ośrodkach wsparcia dziennego dzieci mogą otrzymać posiłek, pomoc w odrabianiu lekcji, uczestniczyć w zajęciach socjoterapeutycznych, kompensacyjnych i innych.
- **Środowiskowe centra zdrowia psychicznego dla dorosłych oraz środowiskowe centra zdrowia psychicznego dla dzieci i młodzieży** – oferują wsparcie dla dzieci oraz rodziców doświadczających kryzysu psychicznego i trudności rodzicielskich w formie indywidualnej, grup terapeutycznych i warsztatów. Centra działają w ramach NFZ.
- **Centra pomocy dzieciom** – są to miejsca, w których dzieci pokrzywdzone przestępstwem oraz ich opiekunowie otrzymują pod jednym dachem kompleksową i interdyscyplinarną pomoc. Oznacza to, że sprawę dziecka, które trafi pod opiekę centrum, prowadzi od początku do końca grupa tych samych profesjonalistów. Na spotkaniach zespołu interdyscyplinarnego wspólnie podejmują decyzję, jakiego rodzaju wsparcia potrzebuje dziecko i jego opiekunowie. Strategię pomocy realizują – na ile jest to możliwe – pracownicy szkoły: psycholodzy, lekarze, pracownik socjalny. Odbywa się tu również przesłuchanie sądowe dziecka, jeśli jest to potrzebne. Mapę tych miejsc znajdziesz na stronie: <https://centrapomocydzieciom.fdds.pl/>.

Standardy ochrony dzieci

- **Ogólnopolskie i lokalne organizacje pozarządowe zajmujące się wspieraniem rodziców i dzieci.** Warto zachęcić rodziców, aby sprawdzili i poszukali oferty dla siebie. Wśród dostępnych możliwości są między innymi: grupy wsparcia (dla rodziców małych dzieci, dla rodziców w żałobie, dla rodziców dzieci z niepełnosprawnością itd.), konsultacje i terapie psychologiczne, warsztaty i zajęcia psychoedukacyjne dla rodziców, warsztaty dla dzieci

Standardy ochrony dzieci

Załącznik nr 10

Monitoring standardów ochrony małoletnich w szkole

(ankieta dla pracownika)

W związku z potrzebą oceny funkcjonowania standardów ochrony małoletnich przed przemocą doznawaną w relacjach z dorosłymi, które funkcjonują w naszej szkole, pragniemy poprosić Państwa o szczerą odpowiedź na kilka pytań. Są one nam potrzebne do weryfikacji istniejących procedur i ulepszenia sprawności ich funkcjonowania. Ankieta jest całkowicie anonimowa, bardzo prosimy o szczerze odpowiedzi.

- 1. Czy dotarła do Pani/Pana informacja o realizowanych w naszej szkole standardach ochrony małoletnich przed przemocą doznawaną w relacjach z dorosłymi?**
 - a) tak
 - b) nie
- 2. Jeżeli tak, to proszę zaznaczyć, w jakiej formie zapoznała się / zapoznał się Pani/Pan ze standardami:**
 - a) tablica ogłoszeń
 - b) zebranie rodziców
 - c) indywidualne spotkanie z psychologiem
 - d) wgląd w dokument udostępniany na prośbę przez dyrektora
 - e) strona internetowa
- 3. Czy uważa Pani/Pan, że standardy są w szkole przestrzegane?**
 - a) tak
 - b) nie
 - c) jeżeli wybrała/wybrał Pani/Pan odpowiedź „nie”, to proszę podać przykład zaniechania stosowania standardów:
.....
- 4. Czy wobec Pani/Pana wychowanka była stosowana procedura zawarta w standardach?**

- a) tak
- b) nie
- c) jeżeli wybrała/wybrał Pani/Pan odpowiedź „tak”, proszę ocenić jej skuteczność:
.....

5. Czy uważa Pani/Pan, że obowiązujące w naszej szkole standardy ochrony dzieci przed krzywdzeniem są wystarczające?

- a) tak
- b) nie
- c) jeżeli wybrała/wybrał Pani/Pan odpowiedź „nie”, to proszę napisać, jakie zmiany pozwoliłyby na ich doprecyzowanie, urealnienie lub usprawnienie:
.....

6. Czy wie Pani/Pan, gdzie się zwrócić o pomoc, jeżeli dziecku dzieje się w szkole krzywda w ze strony dorosłych?

- a) tak
- b) nie

7. Czy wie Pani/Pan, czym jest przemoc domowa i jakie symptomy świadczą o tym, że dziecko może jej doświadczać?

- a) tak
- b) nie

8. Czy wie Pani/Pan, gdzie udać się po pomoc, jeżeli dotyka Panią/Pana przemoc domowa?

- a) tak
- b) nie

1

Co to są standardy ochrony małoletnich?

To zasady, które sprawiają, że szkoła i przedszkole są miejscem przyjaznym dla dzieci, w którym można czuć się bezpiecznie i uzyskać pomoc.



2

Czyli co mogę zrobić?

Jeśli jakaś sytuacja jest dla Ciebie niemiła lub niepokojąca, możesz zgłosić to nauczycielowi lub innej osobie dorosłej.



3

Co to znaczy, że sytuacja jest niepokojąca?

To znaczy, że wywołuje w Tobie strach, smutek, niepewność i inne negatywne uczucia.



4

Co zrobi z tym nauczyciel?

Nauczyciel to osoba, która zawsze Ci pomoże! Dorośli opiekują się dziećmi – nauczyciele zastępują w przedszkolu lub szkole Twoich rodziców lub opiekunów!



5

Przykłady sytuacji, które warto zgłosić nauczycielowi:

- Przemoc fizyczna (np. bicie, popychanie, kopanie)
- Przemoc psychiczna (np. straszenie, nękanie)
- Przemoc werbalna (np. mówienie niemiłych rzeczy, hejt)
- Przemoc niewerbalna (np. zastraszające spojrzenie)



6

Czym jest krzywdzenie?

To nie tylko bicie! Krzywdzące może być np. opublikowanie Twojego zdjęcia w Internecie bez Twojej zgody. Lub wyśmiewanie Cię i mówienie niemiłych rzeczy, które sprawiają, że nie lubisz przychodzić do szkoły lub przedszkola.



7

Pamiętaj!

Zawsze możesz poprosić o pomoc i ją otrzymasz!



8

Te numery warto znać!

Ten numer na pewno już znasz: 112!

A te warto poznać: 800 12 12 12 oraz 116 111 – telefony zaufania dla dzieci i młodzieży!



800 12 12 12

116 111



9

Pamiętaj, że NIKT nie ma prawa:

...krzywdzić Cię fizycznie!

...straszyć Cię i nękać!

...publikować Twoich zdjęć bez Twojej zgody!

...dotykać Twoich miejsc intymnych!

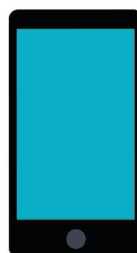
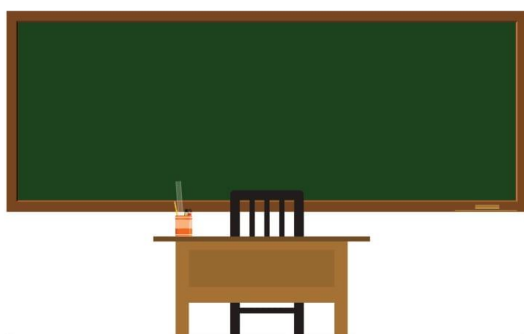
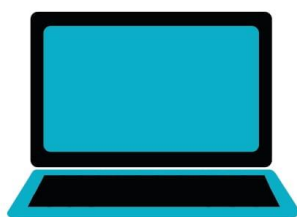
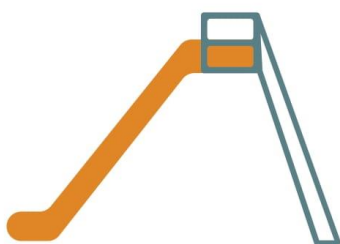


10

W szkole i przedszkolu możesz czuć się bezpiecznie!

Możesz powiedzieć nauczycielowi o wszystkim, co Cię niepokoi,
a zdarzyło się:

- w szkole lub przedszkolu,
- w domu,
- na podwórku
- w Internecie.



11

Ochrona przed krzywdzeniem obejmuje ochronę przed:

- ...dorosłymi z Twojej rodziny,
- ...nieznajomymi dorosłymi,
- ...innymi rówieśnikami,
- ...anonimowymi osobami w Internecie.

